

PROJEKTA SASTĀVS

1. SĒJUMS – **SA, DOP, GP, TS-CD, TI, BA, T**

A. Vispārīgā nodaļa (SA)

B. Tehniskās specifikācijas un darbu organizēšanas projekts (DOP)

C. Rasējumi (GP, TS-CD)

D. Ģeodēziskā un topogrāfiskā izpēte (TI)

E. Būvdarbu apjomu saraksts (BA)

F. Izmaksu aprēķins (T*)

2. SĒJUMS – **APG** (Apgaismojuma tīklu pārbūve)

Rasējumi (APG)

Darbu un materiālu specifikācija

(*) – Tāme atrodama tikai PASŪTĪTĀJA eksemplārā

SATURS

A. VISPĀRĪGĀ NODAĻA	5
1. Būvprojektēšanas uzsākšanai nepieciešamie dokumenti un materiāli.....	5
1.1 Projektēšanas uzdevums	5
1.2 Zemes robežu plāns zemes kadastra Nr. 05000342101.....	11
1.3 Zemes robežu noteikšanas akts	13
1.4 Daugavpils zemesgrāmatu nodaļas nostiprinājuma uzraksts	15
1.5 Daugavpils zemesgrāmatu nodaļas zemesgrāmatas nodalījums Nr.4278.....	16
1.6 Daugavpils pilsētas pašvaldības iestādes "Komunālās saimniecības pārvalde" tehniskie noteikumi objektam Nr. 4-12/673	19
1.7 VSIA „Latvijas Valsts ceļi” Daugavpils nodaļas tehniskie noteikumi Nr.4.6.6/20894	21
1.8 AS „Sadales tīkls” tehniskie noteikumi Nr. 30AT00-03/TN-37679.....	23
1.9 SIA “Tet” tehniskie noteikumi Nr.PN-181638	25
1.10 SIA “Baltcom” tehniskie noteikumi Nr.TN22010407	27
1.11 SIA “Daugavpils ūdens” tehniskie noteikumi Nr.13-4/002	29
1.12 PAS “Daugavpils siltumtīkli” tehniskie noteikumi Nr.1.1-12/1790	31
1.13 SIA “Latvijas Propāna gāze” tehniskie noteikumi Nr.208	32
1.14 Būvkomersanta reģistrācijas apliecība Nr. Nr.8016-R (kopija).....	33
1.15 Būvprojekta vadītāja sertifikāts Nr. 3-01459 (kopija).....	34
1.16 Profesionālās civiltiesiskās atbildības apdrošināšanas polise Nr.757427079	35
1.17 Izziņa profesionālās civiltiesiskās atbildības apdrošināšanas polisei Nr.757427079	38
2. Skaidrojošais apraksts	39
2.1. Ievads	39
2.2. Ģeodēziskā un topogrāfiskā izpēte	39
2.3. Esošās situācijas raksturojums	39
2.4. Tehniski ekonomiskie rādītāji, pamatojums.....	40
2.5. Izejas dati.....	40
2.6. Projekta risinājumi.....	41
B. TEHNISKĀS SPECIFIKACIJAS UN DARBU ORGANIZĒŠANAS PROJEKTS (DOP)	43
1. Ievads	43
2. Vispārējā nodaļa.....	43
2.1. Standartu un tehnisko noteikumu līdzvērtīgums un to piemērošana.....	43
2.2. Būvlaukums un ar būvdarbiem saistītās zemes	43
2.3. Satiksmes organizācija	44
2.4. Darba drošības pasākumi	44
2.5. Vides aizsardzības pasākumi.....	45
2.6. Būvdarbu secības plāns.....	46
2.7. Būvdarbu žurnāls	46
2.8. Kvalitātes kontrole un darba daudzuma noteikšana.....	46
2.9. Izpilduzmērījumu veikšana	46
2.10. Izvērtējums par būves izmantošanas pieļaujamību būvdarbu laikā	47
3. Dažādi darbi	48
3.1. Uzmērīšana un nospraušana	48
3.2. Konstrukciju nojaukšana vai demontāža	48
3.3. Asfalta seguma frēzēšana.....	48
3.4. Komunikāciju aku vāku augstumu regulēšana un nomaiņa	48
3.5. Koku zāģēšana ar celmu laušanu	48
3.6. Esošo koku stumbru, sakņu aizsardzība un vainagu kopšana.....	48

3.7. Kabeļu aizsardzība.....	49
4. Zemes klātne.....	50
4.1. Augu zemes noņemšana	50
4.2. Zemes klātnes būvniecība	51
5. Ar saistvielām nesaistītas konstruktīvās kārtas.....	51
5.1. Salizturīgās (drenējošās) kārtas būvniecība	51
5.2. Nesaistītu minerālmateriālu pamata nesošās kārtas būvniecība	51
6. Ar saistvielām saistītas konstruktīvās kārtas.....	51
6.1. Karstā asfalta kārtas būvniecība	51
7. Satiksmes aprīkojums.....	51
7.1. Betona apmales uzstādīšana.....	51
7.2. Ceļa zīmes	51
7.3. Ceļa horizontālie apzīmējumi	51
8. Labiekārtojums.....	52
8.1. Teritorijas planēšana, labiekārtošana un apzaļumošana ar augu zemi.....	52
8.2. Kokaugu stādīšana	52
9. Apgaismojuma ierīkošana.....	52

A. VISPĀRĪGĀ NODAĻA

1. Būvprojektēšanas uzsākšanai nepieciešamie dokumenti un materiāli

1.1 Projektēšanas uzdevums

Pielikums Nr. 2

2.pielikums

piedāvājuma iesniegšanai

Iepirkuma ID Nr. SIA DDzKSU 2021/205P

PROJEKTĒŠANAS UZDEVUMS

Būvniecības ieceres dokumentāciju izstrādāšanai

1.Dzīvojamās mājas Cēsu ielā 14, piesaistīta zemesgabala teritorijas labiekārtošana ar autostāvvietas ierīkošanu.

2. Dzīvojamās mājas Cēsu ielā 14, piesaistīta zemesgabala teritorijas apgaismojuma tiklu atjaunošanai.

Būvniecības ieceres izstrādātājiem ir jābūt sertificētiem saskaņā ar MK noteikumiem Nr.169 "Būvspeciālistu kompetences novērtēšanas un patstāvīgās prakses uzraudzības noteikumi", kā arī saskaņā ar MK noteikumiem Nr.502 „Noteikumi par būvspeciālistu un būvdarbu veicēju civiltiesiskās atbildības obligāto apdrošināšanu”, izstrādātājiem obligāti ir jābūt apdrošinātiem ar būvspeciālistu profesionālās civiltiesiskās atbildības apdrošināšanas polisi.

1.	Būvniecības ieceres dokumentāciju nosaukumi:	1.Dzīvojamās mājas Cēsu ielā 14, piesaistīta zemesgabala teritorijas labiekārtošana ar autostāvvietas ierīkošanu. 2. Dzīvojamās mājas Cēsu ielā 14, piesaistīta zemesgabala teritorijas apgaismojuma tiklu pārbūve
2.	Objektu adreses:	Cēsu ielā 14, Daugavpilī
3.	Būves veids:	Jauna būvniecība/Atjaunošana
4.	Būves grupa:	II (MK 500)
5.	Informācija par objektiem:	Cēsu ielā 14, Daugavpilī Zemes gabala kadastra apzīmējums-05000342101; Zemesgabala kopēja platība 0,4777ha.
6.	Zemes gabalu īpašnieki:	Daudzdzīvokļu dzīvojamās mājas Cēsu ielā 14, Daugavpilī, dzīvokļu īpašnieki;
7.	Pasūtītājs:	SIA "Daugavpils dzīvokļu un komunālās saimniecības uzņēmums" (SIA "DDzKSU")
8.	Pasūtītāja atbildīgais pārstāvis:	SIA "DDzKSU" ražošanas tehniskās daļas ēku būvinženiere (projektētāja) Rasita Latkovska, tālr.: 654-07272, e-pasts: rasita.latkovska@ddzksu.lv ; SIA "DDzKSU" ražošanas tehniskās enerģētiķis Valērijs Kalāns, tālr.: 25909745, e-pasts: valerijs.kalans@ddzksu.lv ; SIA "DDzKSU" ražošanas tehniskās daļas ēku būvinženiere Nadežda Gaļimska, tālr.: 654-07272, e-pasts: nadezda.galimska@ddzksu.lv ; SIA "DDzKSU" 1.Namu apsaimniekošanas iecirkņa ēku būvinženiere Irina Krapunova, tālr.: 654-25441,e-pasts: irina.krapunova@ddzksu.lv
9.	Projektēšanas stadija:	Jauna būvniecība/Atjaunošana
10.	Objektu izvietojuma shēma:	
11.	Būvniecības ieceres dokumentāciju sastāvs:	1. Dzīvojamās mājas Cēsu ielā 14, piesaistīta zemesgabala teritorijas labiekārtošana ar autostāvvietas ierīkošanu. - SA (Skaidrojošais apraksts); - GP (Ģenerālplāns)- Pirms būvniecības ieceres dokumentācijas

		<p><i>izstrādes paredzēt topogrāfiskā plāna izstrādi un saskaņošanu likumā noteiktā kārtībā;</i></p> <ul style="list-style-type: none"> -TS-CD/TS-L (Ceļa darbi, Labiekārtojums); - DOP (Darbu organizācijas projekts); - LKT (Lietus ūdens kanalizācijas tīkli)-ja nepieciešams; - BA (Būvdarbu apjomu saraksts). <p>2. Dzīvojamās mājas Cēsu ielā 14, piesaistīta zemesgabala teritorijas apgaismojuma tīklu atjaunošanai/pārbūvei.</p> <ul style="list-style-type: none"> - SA (Skaidrojošais apraksts); - ELT (Elektroapgāde ārējā); - DOP (Darbu organizācijas projekts); - BA (Būvdarbu apjomu saraksts).
12.	Būvniecības ieceres dokumentācijās paredzēt:	<p>1. Dzīvojamās mājas Cēsu ielā 14, piesaistīta zemesgabala teritorijas labiekārtošana ar autostāvvietas ierīkošanu.</p> <p><u>Projektēšanu veikt pamatojies uz skici (skat. pielikumā)</u></p> <ul style="list-style-type: none"> • autostāvvietas ierīkošanu, ar ceļa akmeņu uzstādīšanu, veikt autostāvvietas un citu nepieciešamo apzīmējumu krāsošanu; • bērnu rotaļlietas laukuma esošā aprīkojuma demontāža, esošo veļas žāvētāju un esošā soliņa demontāža; • teritorijas labiekārtošanu, proti (ja nepieciešams, precizēts saskaņā ar 16. punkta nosacījumiem, vai pēc atbildīgo iestāžu norādījumiem vai pēc dzīvojamās mājas pilnvarotas personas/personu lūguma vai paredzēts skicē pielikumā): apzaļumošanu, celiņu vai laukumu ierīkošanu, soliņu uzstādīšanu, atkritumu tvertņu ierīkošanu, žoga uzstādīšanu, apstādījumu ierīkošana un citus darbus; • ceļa zīmju uzstādīšanu pie autostāvvietām un citas vietās (ja nepieciešams); • ātruma ierīkošanu (ja nepieciešams); • esošo tīklu pārbūvei/atjaunošanu (ja radās nepieciešamība projektēšanas darbu gaitā); • paredzēt esošo pazīmes tīklu aizsardzību (ja nepieciešams); • paredzēt koka nozāģēšanu; • pie ēkas no Cēsu ielas puses, paredzēt lietussūdens novadīšanas gūlīju ierīkošanu asfaltbetona celiņā, ar pieslēgšanu pie esošiem pilsētas lietussūdens kanalizācijas tīkliem. Atsekt esošā celiņa asfaltbetona seguma stāvokli, ja nepieciešams paredzēt to daļējo/vai pilno seguma pārbūvi, lai nodrošinātu drošo lietussūdens novadīšanas sistēmu no esošā celiņa. <p>1. SA (Skaidrojošais apraksts):</p> <ul style="list-style-type: none"> • Pirms projektēšanas darbu uzsākšanas apsekt objektu, novērtēt esošo situāciju un uzrakstīt atzinumu par paveikto apsekošanu, obligāti pievienot fotofiksāciju; • Sniegt atzinumu par iespējamiem riskiem uz blakus esošās dzīvojamās mājas konstruktīviem elementiem, veicot autostāvvietas ierīkošanas darbus; • Izstrādāt aprakstu par paredzētiem būvniecības ieceres dokumentācijā būvniecības darbiem un tehnoloģijām. <p>2. GP (Ģenerālplāns), TS-CD/TS-L (Ceļa darbi, Labiekārtojums):</p> <ul style="list-style-type: none"> • Izradīt ģenerālplānu atbilstoši vizuāli uztveramā mērogā (M 1:250; M 1:500; M 1:1000) uz topogrāfiskā plānā. Norādīt un apzīmēt esošos, projektējamās, atjaunojamās elementus. • Izstrādāt projektējamā/atjaunojamā/pārbūvējamā asfaltbetona segumu visus nepieciešamos mezglus un grizumus,

	<p>projektējamo ceļa akmeņu izbūves griezumus un mezglus, kā arī citus nepieciešamos mezglus un griezumus.</p> <p>3.LKT (Lietus ūdens kanalizācijas tīkli)-ja nepieciešams:</p> <ul style="list-style-type: none"> Izstrādāt, ja nepieciešams, atsevišķo ģenerālu plānu ar projektējamiem lietusūdens novadīšanas tīkliem, kā arī projektējamo tīklu garenprofilus; <p>4.DOP (Darbu organizācijas projekts):</p> <ul style="list-style-type: none"> Skaidrojošo aprakstu. Skaidrojošajā aprakstā raksturo vispārējos un speciālos būvniecības apstākļus, iespējamās sarežģītības un īpatnības, pamato būvdarbu kopējo ilgumu, kā arī norāda svarīgākos vides aizsardzības pasākumus un ieteikumus kvalitātes kontroles nodrošināšanai būvlaukumā, darba aizsardzības plānu utt. Būvdarbu ģenerālplānu. Būvdarbu ģenerālplānos atzīmē esošās ēkas, pagaidu būves, būvmašīnu, arī montāžas celtnu izvietojumu un pārvietošanās ceļus, reperus un piesaistu asu nostiprināšanas vietas, inženiertīklus (elektroenerģijas, ūdens, siltuma un citu resursu inženiertīklus), norādot pastāvīgās un pagaidu pieslēgšanās vietas, kā arī būvizstrādājumu un konstrukciju nokraušanas laukumus; <p>4.BA (Būvdarbu apjomu saraksts) :</p> <ul style="list-style-type: none"> Būvdarbu apjomiem jābūt sastādītiem atbilstoši konkrētiem būvdarbiem un apjomus norāda atbilstoši būvdarbu veidam mērvienībā. Papildus sastādīt, kā atsevišķu dokumentu Microsoft Excel vai Microsoft Word formātā; <p>Obligāti paredzēt: Teritorijas sakopšanu un būvgružu utilizāciju; Pielietot Latvijā sertificētus apdares un celtniecības materiālus.</p> <p>2. Dzīvojamās mājas Cēsu ielā 14, piesaistīta zemesgabala teritorijas apgaismojuma tīklu pārbūve</p> <ul style="list-style-type: none"> paredzēt 2 (saskaņot ar mājas iedzīvotājiem un ar SIA „DDzKSU” enerģētiku) jauno cinkotu apgaismojuma stabu ierīkošanu ar LED gaismekļiem (esošu apgaismojuma stabu vietā); paredzēt 4 veco apgaismojuma stabu demontāžu; jauniem apgaismojuma stabiem nomainīt barojošo kabeli pret jauno; visiem apgaismojuma stabiem paredzēt jauno alumīnija dzīslas kabeļa izbūvi ; Kabeļu savienojumi: tikai balstos un tiem jābūt brīvi pieejamiem. Kabeļu līnija: kabeli ievietot aizsargcaurulē, ielas šķērsojumu vietās izmantot aizsargcauruli smagām slodzēm. <p>1. SA (Skaidrojošais apraksts):</p> <ul style="list-style-type: none"> Pirms projektēšanas darbu uzsākšanas apsekot objektu, novērtēt esošo situāciju un uzrakstīt atzinumu par paveikto apsekošanu, obligāti pievienot fotofiksāciju; Sniegt atzinumu par iespējamiem riskiem uz blakus esošās dzīvojamās mājas konstruktīviem elementiem, veicot autostāvvietas ierīkošanas darbus; Izstrādāt aprakstu par paredzētiem būvniecības iecerē būvniecības darbiem un tehnoloģijām.
--	--

		<p>Obligāti paredzēt:</p> <ol style="list-style-type: none"> 1. Teritorijas sakopšanu un būvgružu utilizāciju; 2. Pielietot Latvijā sertificētus apdares un celtniecības materiālus. <p>3.DOP (Darbu organizācijas projekts):</p> <ul style="list-style-type: none"> • Skaidrojošo aprakstu. Skaidrojošajā aprakstā raksturo vispārējos un speciālos būvniecības apstākļus, iespējamās sarežģītības un īpatnības, pamato būvdarbu kopējo ilgumu, kā arī norāda svarīgākos vides aizsardzības pasākumus un ieteikumus kvalitātes kontroles nodrošināšanai būvlaukumā, darba aizsardzības plānu utt. • Būvdarbu ģenerālplānu. Būvdarbu ģenerālplānos atzīmē esošās ēkas, pagaidu būves, būvmašīnu, arī montāžas celtņu izvietojumu un pārvietošanās ceļus, reperus un piesaistu asu nostiprināšanas vietas, inženiertīklus (elektroenerģijas, ūdens, siltuma un citu resursu inženiertīklus), norādot pastāvīgās un pagaidu pieslēgšanās vietas, kā arī būvizstrādājumu un konstrukciju nokraušanas laukumus; <p>4.BA (Būvdarbu apjomu saraksts) :</p> <ul style="list-style-type: none"> • Būvdarbu apjomiem jābūt sastādītiem atbilstoši konkrētiem būvdarbiem un apjomus norāda atbilstoši būvdarbu veidam mērvienībā. Papildus sastādīt, kā atsevišķu dokumentu Microsoft Excel vai Microsoft Word formātā. <p>5. ELT (Elektroapgāde ārējā) :</p> <ul style="list-style-type: none"> • Skaidrojošo aprakstu; • Iekļaut šķērsojumus ar citiem inženiertīkliem; • Paredzēt apgaismojuma pieslēgšanu pie pilsētas ielu apgaismojuma sistēmas; • Tehniskajā shēmā iekļaut apgaismes stabu un ķermeņa tehnisko risinājumu un aprakstu; • Apgaismes balsta risinājumu – cinkots apgaismes balsts - projektēt saskaņā ar normatīvo aktu prasībām, saskaņojot risinājumu ar pasūtītāju; • Apgaismojuma kabeļa līnijas ierīkošanai paredzēt rakšanas darbus un caurduršanas metodi, lai iespēju robežās mazāk bojāt esošu asfalta segumu.
13.	Būvniecības ieceres dokumentāciju izstrādi veikt saskaņā ar:	<ul style="list-style-type: none"> • SIA "DDzKSU" projektēšanas uzdevumu; • Apsekošanas rezultātiem; • Tehniskiem noteikumiem no citām iestādēm; • LR "Būvniecības likums"; • MK 500 "Vispārīgie būvnoteikumi"; • MK 253 "Atsevišķu inženierbūvju būvnoteikumi"; • LBN 008-14 "Inženiertīklu izvietojums"; • LBN 202-18 "Būvniecības ieceres dokumentācijas noformēšana"; • MK 92 "Darba aizsardzības prasības, veicot būvdarbus"; • Darba aizsardzības likums; • MK 749 "Apmācības kārtība darba aizsardzības jautājumos"; • MK Nr. 660 "Darba vides iekšējās uzraudzības veikšanas kārtība"; • MK 238 "Ugunsdrošības noteikumi"; • MK. Nr.400 "Darba aizsardzības prasības drošības zīmju lietošanā"; • Ministru Kabineta 30.09.2014 noteikumiem Nr.573 „Elektroenerģijas ražošanas, pārvades un sadales būvju būvnoteikumi”;

		<ul style="list-style-type: none"> • Aizsargjoslu likums; • LEK 049 „Zemsprieguma (0.4kV) un videsprieguma (6, 10, 20kV) kabellīnijas. Galvenās tehniskās prasības”; • LVS HD 60364-7-701:2007/AC:2012 „Zemsprieguma elektroietaisies”; • LEK 048 „Elektroietaišu zemēšana un elektrodrošības pasākumi. Galvenās tehniskās prasības.” • Daugavpils pilsētas domes 2016. gada 10.martā pieņemtos saistošos noteikumus Nr.5 “Saistošie noteikumi par Daugavpils pilsētas teritorijas kopšanu un būvju uzturēšanu”; • Ar citu LR spēka esošo likumdošanu.
14.	Tehnisko noteikumu Pieprasījums:	<ul style="list-style-type: none"> • SIA “TET” – pasūtīts un pievienots būvniecības lietai ar Pasūtītāju BIS sistēmā; • SIA “Baltkom” – pasūtīts un pievienots būvniecības lietai ar Pasūtītāju BIS sistēmā; • SIA “Daugavpils ūdens” – pasūtīts un pievienots būvniecības lietai ar Pasūtītāju BIS sistēmā; • PAS “Daugavpils siltumtīkli” – pasūtīts un pievienots būvniecības lietai ar Pasūtītāju BIS sistēmā • AS “Sadales tīkls” – pasūtīts un pievienots būvniecības lietai ar Pasūtītāju BIS sistēmā; • AS “GASO” – pasūtīts un pievienots būvniecības lietai ar Pasūtītāju BIS sistēmā; • SIA “Daugavpils komunālās saimniecības pārvalde” – pasūtīts un pievienots būvniecības lietai ar Pasūtītāju BIS sistēmā; • No citām iestādēm (ja tiks nepieciešams - patstāvīgi BIS sistēmā).
15.	Būvniecības ieceres dokumentāciju saskaņojums:	<ul style="list-style-type: none"> • SIA “DDzKSU”; • Daugavpils pilsētas domes Pilsētplānošanas un būvniecības departaments; • SIA “TET”; • SIA “Baltkom”; • SIA “Daugavpils ūdens”; • PAS “Daugavpils siltumtīkli”; • AS “Sadales tīkls”; • AS “GASO”; • Daugavpils komunālās saimniecības pārvalde; • Ar citām iestādēm - ja tiks nepieciešams; • Ar trešajām personām, kuru tiesības tiek skartas – ja tiks nepieciešams.
16.	Īpaši noteikumi:	<ul style="list-style-type: none"> • Būvniecības ieceri jāizstrādā tādā detalizācijas pakāpē, lai pēc tā varētu nepārprotami izpildīt būvdarbus; • Projektēšanas gaitā ar Pasūtītāju saskaņot konkrētas izvēlētās iekārtas, materiālus un tehniskos risinājumus; • Projektēšanas gaitā, projektēšanas uzdevumā var tikt veikti precizējumi pēc saskaņošanas ar Pasūtītāju. Piedāvājuma cenā ir jāņem vērā jebkādi citi projektēšanas darbi, ietverot visus projektēšanas darbus, kuri nav ietverti projektēšanas uzdevumā un/vai ir nepieciešami darbu nodrošināšanai. Ja arī kāds darbs nav īpaši uzsvērts, tad pretendents, ņemot vērā tā profesionālo pieredzi, ir jāievērtē visi projektēšanas darbi, kas vajadzīgi būvniecības ieceres funkcionēšanai, būvniecībai un pilnīgai nodošanai ekspluatācijā. Nekāda papildus maksa par neuzskaitītiem darbiem netiek atzīta. • Projekta izstrādāšanu Uzņēmējam veikt par saviem līdzekļiem (objekta apsekošana utt.);

		<ul style="list-style-type: none"> <u>Pirms finanšu piedāvājuma sastādīšanas, patstāvīgi apmeklēt objektu, veikt esošas situācijas apsekošanu, pierādīt fotofiksāciju, apsekošanas akta parakstīšanas laikā ar SIA "DDzKSU" pārstāvi. Pēc iepirkuma noslēgšanas iebildumi par esošo objektu konstrukciju tehniskā stāvokļa neatbilstību netiks pieņemti;</u> <u>Obligāti ģenerālplānu pirms saskanošanas ar atbildīgajiem iestādēm BIS sistēmā, saskanojot ar dzīvojamās mājas pilnvarotu personu(ām)(mājas vecāka/īnīciatīva grupa, vai citu personu/personām), satikšanu vai kontinformāciju izsniegšanu nodrošina Pasūtītāis, savas kompetences ietvaros;</u> <u>Obligāti pirms būvniecības ieceres dokumentāciju izveidošanas BIS sistēmā, saskanojot risinājumus ar Pasūtītāja pārstāvjiem.</u>
17.	Būvniecības ieceres dokumentāciju nodošana:	<p>1.Dzīvojamās mājas Cēsu ielā 14, piesaistīta zemesgabala teritorijas labiekārtošana ar autostāvvietas ierīkošanu.</p> <ol style="list-style-type: none"> 2 izdrukāts eksemplārs; PDF formātā – Visai būvniecības iecerei ir jābūt apvienotai vienā failā vai sadalītai pa daļām SA,GP,LKT (ja nepieciešams) DOP, BA (visām daļas lapām ir jābūt apvienotām kopā), sniegt CD diskā vai nosūtīt uz e-pastu rasita.latkovska@ddzksu.lv, nadezda.galimska@ddzksu.lv; DWG, WORD formātos – sniegt CD diskā vai nosūtīt uz e-pastu rasita.latkovska@ddzksu.lv, nadezda.galimska@ddzksu.lv. <p>2.Dzīvojamās mājas Cēsu ielā 14, piesaistīta zemesgabala teritorijas apgaismojuma tīklu pārbūve</p> <ol style="list-style-type: none"> izdrukāts eksemplārs; PDF formātā – Visai būvniecības iecerei ir jābūt apvienotai vienā failā vai sadalītai pa daļām SA, ELT, DOP, BA (visām daļas lapām ir jābūt apvienotām kopā), sniegt CD diskā vai nosūtīt uz e-pastu valerijs.kalans@ddzksu.lv vai rasita.latkovska@ddzksu.lv, nadezda.galimska@ddzksu.lv; DWG, WORD formātos – sniegt CD diskā vai nosūtīt uz e-pastu valerijs.kalans@ddzksu.lv vai rasita.latkovska@ddzksu.lv, nadezda.galimska@ddzksu.lv.
18.	Līguma noslēgšanas gadījumā tiks izsniegti sekojošie dokumenti:	<ol style="list-style-type: none"> Dzīvojamās mājas Cēsu ielā 14, Daugavpili, zemes robežu plāna kopija – izdrukātā veidā 1 eksemplārs vai digitālā veidā (pēc būvniecības ieceres izstrādāja vēlēšanās); Dzīvojamās mājas Cēsu ielā 14, Daugavpili, Daugavpils pilsētas zemesgrāmatas nodalījuma kopija - izdrukātā veidā 1 eksemplārs vai digitālā veidā (pēc būvniecības ieceres izstrādāja vēlēšanās); Dzīvojamās mājas Cēsu ielā 14, Daugavpili, dzīvokļu īpašnieku kopsapulces protokola kopija - izdrukātā veidā 1 eksemplārs vai digitālā veidā (pēc būvniecības ieceres izstrādāja vēlēšanās).
19.	Darbu izpildes laiks:	100 (simts) darba dienas no līguma noslēgšanas dienas
20.	Pielikumā:	<p>SKICE „Būvniecības ieceres dokumentāciju izstrādāšanai:</p> <ol style="list-style-type: none"> Dzīvojamās mājas Cēsu ielā 14, piesaistīta zemesgabala teritorijas labiekārtošana ar autostāvvietas ierīkošanu. Dzīvojamās mājas Cēsu ielā 14, piesaistīta zemesgabala teritorijas apgaismojuma tīklu pārbūve.” uz 1 lp.

1.2 Zemes robežu plāns zemes kadastra Nr. 05000342101



LATVIJAS REPUBLIKA

DAUGAVPILS PILSĒTĀ

Cēsu ielā Nr.14

Zemes kadastra Nr.0500-034-2101

ZEMES ROBEŽU PLĀNS

Robežas noteiktas atbilstoši Daugavpils pilsētas domes 1999.gada 10.februāra pasūtījumam Nr.95

Robežu plāns sastādīts mērogā M 1:1000 pēc 1999.gada uzmērīšanas materiāliem.

Zemes kopplatība ir 4777 kv.m

Zemes īpašums reģistrēts LR Latgales apgabaltiesas Daugavpils zemesgrāmatu nodaļas Daugavpils pilsētas zemesgrāmatā

2000. gada 08. martā

Nodalījuma (folijas) Nr. 4278

Zemesgrāmatu nodaļas tiesnesis :

Iinis Radionovs



VALSTS ZEMES DIENESTS
Dienvidlatgales reģionālās nodaļas Daugavpils filiāle

Nodaļas vadītāja
vietniece

L. Kirčenko

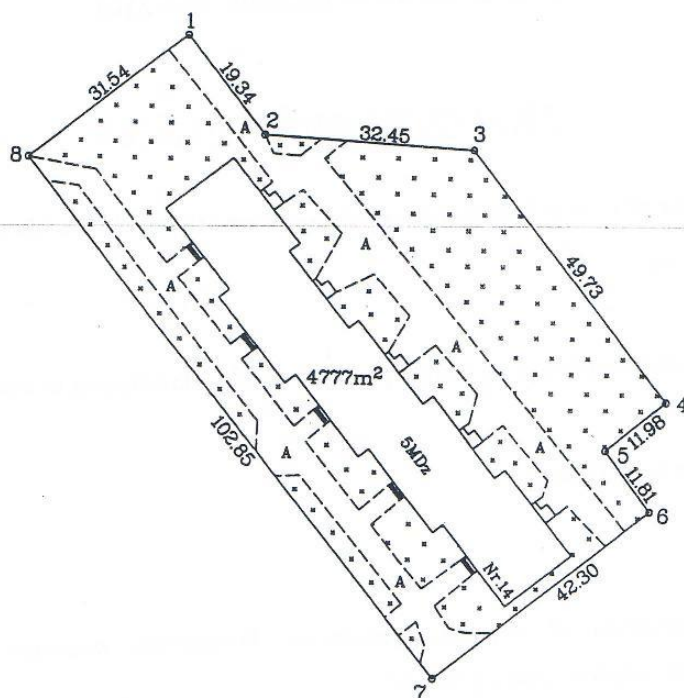
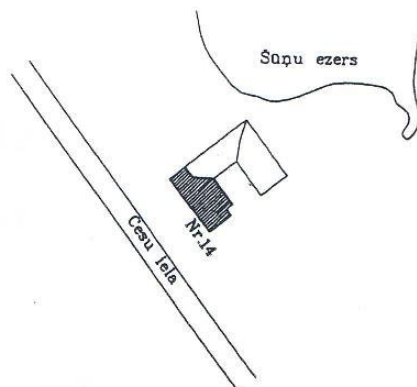
L.Kirčenko

08.11.99

ROBEŽPUNKTU KOORDINĀTAS

Nr.	X	Y
1	197328.21	656418.00
2	197313.01	656429.96
3	197311.24	656462.35
4	197272.43	656493.43
5	197264.86	656484.15
6	197255.51	656491.37
7	197229.14	656458.29
8	197308.75	656393.19

ZEMES
IZVIETOJUMA SHĒMA



29 10 1999
[Signature]

Orto-fotokartes Nr. 2443-52-32
Latvijas koordinātu 1992.gada sistēma
Mēroga koeficients : 0.99990
MEROGS 1 : 1000

VZD Dienvidlatgales reģionālās nodaļas Daugavpils filiāles mēroģības birojs			
Biroja vadītājs	<i>[Signature]</i>	Dz.Krutkrāmelis	15.10.99.
Mērnīeks	<i>[Signature]</i>	A.Kuzmins	24.09.99.
Planu zīmēja	<i>[Signature]</i>	B.Baulina	27.09.99.

1.3 Zemes robežu noteikšanas akts

Latvijas Republikas Daugavpils pilsētas

Daugavpils pilsētas pašvaldības
zemes īpašuma Daugavpili, Cēsu ielā Nr. 14

ZEMES ROBEŽU NOTEIKŠANAS AKTS

1999.gada 24. septembrī es, LR VZD Dienvidlatgales reģionālās nodaļas
Daugavpils filiāles Mērniecības biroja mērniece Aleksandrs Kuzmins
pamatojoties uz Daugavpils pilsētas Dome
1999.gada 10. februāra pasūtījumu Nr. 95
noteicu dabā Daugavpils pilsētas pašvaldībai, Cēsu ielā Nr. 14
pieskirtās zemes robežas

Robežu noteikšanā piedalījās:

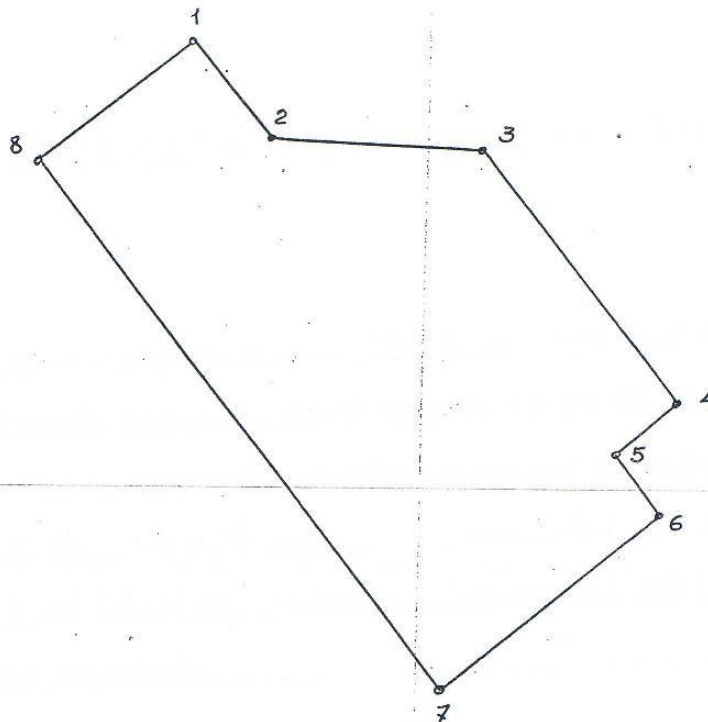
1. Daugavpils pilsētas pašvaldības pārstāve G.Kudiņa /-/-/
2. VZD Dienvidlatgales reģionālās nodaļas Daugavpils filiāles kadastra
daļas vec. inspektore R. Šmakova

Robežu noteikšanā neieradās

Robezpunktu apraksts:

Nr. 1-8. <i>metāla caurules</i>	Nr.
Nr.	Nr.
Nr.	Nr.
Nr.	Nr.

Robežu shēma



Zemes robežas ieinteresētajām pusēm dabā zināmas un iebildumu nav.

PARAKSTI:

1. Daugavpils pilsētas pasvaldības pārstāve G. Kudiņa
2. VZD Dienvidlatgales reģionālās nodaļas Daugavpils filiāles kadastra daļas vecākā inspektore R. Smakova
3. _____
4. _____
5. _____
6. _____
7. _____
8. _____

LR VZD Dienvidlatgales reģionālās nodaļas Daug filiāles mērme
 A. Kuzmins

1.4 Daugavpils zemesgrāmatu nodaļas nostiprinājuma uzraksts

Nostiprinājuma uzraksts

Daugavpils zemesgrāmatu nodaļas tiesnesis Jānis Radionovs 2000.gada 8.martā nolēma:

Nekustamam īpašumam

Daugavpils pilsēta, Cēsu iela 14

Apzīmējums kadastrā: 0500- 034- 2101

Daugavpils pilsētas zemesgrāmatas nodaļā Nr. 4278 ierakstīt sekojošus pantus:

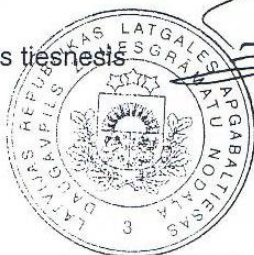
I.daļa 1. iedaļa			
Ieraksta Nr.	Nekustams īpašums, servitūti un reālnastas	Platība, lielums	
1.	Zemes gabals ar kadastra numuru 0500- 034- 2101.	4777 kvm	
2.	Uz zemes gabala atrodas viena piecstāvu dzīvojamā māja ar 70 dzīvokļiem.	4676.8 kvm	
II.daļa 1. iedaļa			
Ieraksta Nr.	Īpašnieks, dzimšanas gads, vieta, personas/nodokļu maksātāja kods, tiesību pamats	Domājamā daļa	Summa, par kādu iegūts īpašums(Ls)
1.	Īpašnieks: DAUGAVPILS PILSĒTAS PAŠVALDĪBA, nodokļu maksātāja kods 90000077325.	1	
2.	Īpašuma tiesības nostiprinātas uz piekrītošo zemi ar kadastrālo vērtību Ls.9458.00		
3.	Īpašuma tiesības nostiprinātas uz ēkām kopvērtībā Ls.88024.00		
4.	Pamats: 1999. gada 25. novembra Daugavpils pilsētas domes lēmums Nr.964 un 2000. gada 21. februāra uzziņa par nekustamo īpašumu Nr.2-13/293 un ēkām - zvērināta revidenta apliecināta 1999. gada 21. aprīļa Daugavpils pilsētas domes izziņa Nr.2-13/504.		
III.daļa 1. iedaļa			
Ieraksta Nr.	Lietu tiesības, kas apgrūrina nekustamu īpašumu	Platība, lielums	
1.	Atzīme - Austrumu elektrisko tīklu elektrokabelis.	46 m	
2.	Atzīme - Daugavpils pilsētas pašvaldības siltumtīklu uzņēmuma "Daugavpils siltumtīkli" siltumtrase.	140 m	
3.	Atzīme - Daugavpils pilsētas pašvaldības uzņēmuma "Daugavpils ūdens" ūdensvads.	59 m	
4.	Atzīme - Uzņēmuma "Daugavpils gāze" gāzes vads.	102 m	
5.	Atzīme - SIA "Lattelekom" Daugavpils nodaļas sakaru kabelis.	7 m	

Žurnāla Nr. 1459

Lēmuma datums: 08.03.2000

Kancelejas nodeva Ls 19.17 samaksāta

Zemesgrāmatu nodaļas tiesnesis



Jānis Radionovs

Jānis Radionovs

1.5 Daugavpils zemesgrāmatu nodaļas zemesgrāmatas nodaļums Nr.4278

DAUGAVPILS ZEMESGRĀMATU NODAĻA
Daugavpils pilsētas zemesgrāmatas nodaļums Nr. 4278
Kadastra numurs: 0500 034 2101
Adrese: Cēsu iela 14, Daugavpils

Ieraksta Nr.	I. daļa 1. iedaļa Nekustams īpašums, servitūti un reālāstas	Daļa	Platība, lielums
1.1.	Zemes gabals ar kadastra numuru 0500- 034- 2101.		4777 kvm
2.1.	Uz zemes gabala atrodas viena piecstāvu dzīvojamā māja ar 70 dzīvokļiem.		4676,8 kvm
3.1.	Atzīme - dzīvokļa īpašumam Nr. 7 atvērt nodaļumu Nr. 4278-7. <i>Žurnāls Nr. 1459(2000), lēmuma datums: 08.03.2000, tiesnesis Jānis Radionovs</i>	452/35684	45,2 m²
4.1.	Atzīme - dzīvokļa īpašumam Nr. 18 atvērt nodaļumu Nr. 4278-18. <i>Žurnāls Nr. 4982(2000), lēmuma datums: 18.08.2000, tiesnesis Jānis Radionovs</i>	451/35684	45,1 km
5.1.	Atzīme - dzīvokļa īpašumam Nr. 21 atvērt nodaļumu Nr. 4278-21. <i>Žurnāls Nr. 5329(2000), lēmuma datums: 25.08.2000, tiesnesis Ludmīla Guseva</i>	452/35684	45,2 m²
6.1.	Atzīme - dzīvokļa īpašumam Nr. 51 atvērt nodaļumu Nr. 4278-51. <i>Žurnāls Nr. 5421(2000), lēmuma datums: 25.08.2000, tiesnesis Jānis Radionovs</i>	523/35684	52,3 m²
7.1.	Atzīme - dzīvokļa īpašumam Nr. 26 atvērt nodaļumu Nr. 4278-26. <i>Žurnāls Nr. 5488(2000), lēmuma datums: 30.08.2000, tiesnesis Jānis Radionovs</i>	532/35684	53,2 kvm
8.1.	Atzīme - dzīvokļa īpašumam Nr. 31 atvērt nodaļumu Nr. 4278-31. <i>Žurnāls Nr. 5581(2000), lēmuma datums: 31.08.2000, tiesnesis Ludmīla Guseva</i>	520/35684	52 kvm
9.1.	Atzīme - dzīvokļa īpašumam Nr. 30 atvērt nodaļumu Nr. 4278-30. <i>Žurnāls Nr. 5594(2000), lēmuma datums: 31.08.2000, tiesnesis Jānis Radionovs</i>	514/35684	51,4 m²
10.1.	Atzīme - dzīvokļa īpašumam Nr. 14 atvērt nodaļumu Nr. 4278-14. <i>Žurnāls Nr. 5596(2000), lēmuma datums: 31.08.2000, tiesnesis Jānis Radionovs</i>	529/35684	52,9 m²
11.1.	Atzīme - dzīvokļa īpašumam Nr. 63 atvērt nodaļumu Nr. 4278-63. <i>Žurnāls Nr. 5597(2000), lēmuma datums: 31.08.2000, tiesnesis Jānis Radionovs</i>	453/35684	45,3 m²
12.1.	Atzīme - dzīvokļa īpašumam Nr. 46 atvērt nodaļumu Nr. 4278-46. <i>Žurnāls Nr. 5601(2000), lēmuma datums: 31.08.2000, tiesnesis Jānis Radionovs</i>	450/35684	45 m²
13.1.	Atzīme - dzīvokļa īpašumam Nr. 39 atvērt nodaļumu Nr. 4278-39. <i>Žurnāls Nr. 5797(2000), lēmuma datums: 08.09.2000, tiesnesis Jānis Radionovs</i>	521/35684	52,1 kvm
14.1.	Atzīme - dzīvokļa īpašumam Nr. 50 atvērt nodaļumu Nr. 4278-50. <i>Žurnāls Nr. 7773(2000), lēmuma datums: 08.11.2000, tiesnesis Jānis Radionovs</i>	526/35684	52,6 kvm
15.1.	Atzīme - dzīvokļa īpašumam Nr. 8 atvērt nodaļumu Nr. 4278-8. <i>Žurnāls Nr. 7738(2000), lēmuma datums: 14.11.2000, tiesnesis Jānis Radionovs</i>	521/35684	52,1 m²
16.1.	Atzīme - dzīvokļa īpašumam Nr. 33 atvērt nodaļumu Nr. 4278-33. <i>Žurnāls Nr. 7896(2000), lēmuma datums: 22.11.2000, tiesnesis Ludmīla Guseva</i>	517/35684	51,7 kvm
17.1.	Atzīme - dzīvokļa īpašumam Nr. 57 atvērt nodaļumu Nr. 4278-57. <i>Žurnāls Nr. 9486(2000), lēmuma datums: 27.12.2000, tiesnesis Ludmīla Guseva</i>	646/35684	64,6 kvm
18.1.	Atzīme - dzīvokļa īpašumam Nr. 37 atvērt nodaļumu Nr. 4278-37. <i>Žurnāls Nr. 378(2001), lēmuma datums: 23.01.2001, tiesnesis Jānis Radionovs</i>	512/35684	51,2 m²
19.1.	Atzīme - dzīvokļa īpašumam Nr. 66 atvērt nodaļumu Nr. 4278-66. <i>Žurnāls Nr. 449(2001), lēmuma datums: 25.01.2001, tiesnesis Jānis Radionovs</i>	448/35684	44,8 m²
20.1.	Atzīme - dzīvokļa īpašumam Nr. 27 atvērt nodaļumu Nr. 4278-27. <i>Žurnāls Nr. 1231(2001), lēmuma datums: 12.02.2001, tiesnesis Ludmīla Guseva</i>	450/35684	45 kvm
21.1.	Atzīme - dzīvokļa īpašumam Nr. 4 atvērt nodaļumu Nr. 4278-4. <i>Žurnāls Nr. 2410(2001), lēmuma datums: 12.03.2001, tiesnesis Ludmīla Guseva</i>	453/35684	45,3 kvm
22.1.	Atzīme - dzīvokļa īpašumam Nr. 2 atvērt nodaļumu Nr. 4278-2. <i>Žurnāls Nr. 3508(2001), lēmuma datums: 17.04.2001, tiesnesis Ludmīla Guseva</i>	527/35684	52,7 kvm
23.1.	Atzīme - dzīvokļa īpašumam Nr. 3 atvērt nodaļuma Nr. 4278-3.	524/35684	52,4 kvm

	Žurnāls Nr. 300000035510, lēmuma datums: 28.06.2001, tiesnesis Ludmila Guseva		
24.1.	Atzīme - dzīvokļa īpašumam Nr. 43 atvērt nodalījuma Nr. 4278-43.	639/35684	63,9 m²
	Žurnāls Nr. 300000092165, lēmuma datums: 19.09.2001, tiesnesis Jānis Radionovs		
25.1.	Atzīme - dzīvokļa īpašumam Nr. 24 atvērt nodalījuma Nr. 4278-24.	453/35684	45,3 kvm
	Žurnāls Nr. 300000128749, lēmuma datums: 06.11.2001, tiesnesis Ludmila Guseva		
26.1.	Atzīme - dzīvokļa īpašumam Nr. 48 atvērt nodalījuma Nr. 4278-48.	518/35684	51,8 kvm
	Žurnāls Nr. 300000154812, lēmuma datums: 12.12.2001, tiesnesis Ludmila Guseva		
27.1.	Atzīme - dzīvokļa īpašumam Nr. 10 atvērt nodalījuma Nr. 4278-10.	13/1000	45,1 kvm
	Žurnāls Nr. 300000158686, lēmuma datums: 16.12.2001, tiesnesis Ludmila Guseva		
28.1.	Atzīme - dzīvokļa īpašumam Nr. 5 atvērt nodalījuma Nr. 4278-5.	526/35684	52,6 kvm
	Žurnāls Nr. 300000205656, lēmuma datums: 05.03.2002, tiesnesis Ludmila Guseva		
29.1.	Atzīme - dzīvokļa īpašumam Nr. 64 atvērt nodalījuma Nr. 4278-64.	518/35684	51,8 kvm
	Žurnāls Nr. 300000278097, lēmuma datums: 02.07.2002, tiesnesis Jānis Radionovs		
30.1.	Atzīme - dzīvokļa īpašumam Nr. 56 atvērt nodalījuma Nr. 4278-56.	527/35684	52,7 kvm
	Žurnāls Nr. 300000501544, lēmuma datums: 19.06.2003, tiesnesis Valda Strode		
31.1.	Atzīme - dzīvokļa īpašumam Nr. 23 atvērt nodalījuma Nr. 4278-23.	5280/356840	52,8 m²
	Žurnāls Nr. 300000577131, lēmuma datums: 06.10.2003, tiesnesis Līvija Sliņa		
32.1.	Atzīme - dzīvokļa īpašumam Nr. 60 atvērt nodalījuma Nr. 4278-60.	450/35684	45 m²
	Žurnāls Nr. 300000611378, lēmuma datums: 15.11.2003, tiesnesis Valda Strode		
33.1.	Atzīme - dzīvokļa īpašumam Nr. 12 atvērt nodalījuma Nr. 4278-12.	5230/356840	52,3 m²
	Žurnāls Nr. 300000612040, lēmuma datums: 25.11.2003, tiesnesis Valda Strode		
34.1.	Atzīme - dzīvokļa īpašumam Nr. 41 atvērt nodalījuma Nr. 4278-41.	449/35684	44,9 kvm
	Žurnāls Nr. 300000668274, lēmuma datums: 11.02.2004, tiesnesis Valda Strode		
35.1.	Atzīme - dzīvokļa īpašumam Nr. 11 atvērt nodalījuma Nr. 4278-11.	519/35684	51,9 m²
	Žurnāls Nr. 300000746154, lēmuma datums: 12.05.2004, tiesnesis Valda Strode		
36.1.	Atzīme - dzīvokļa īpašumam Nr. 44 atvērt nodalījuma Nr. 4278-44.	5170/356840	53,8 kvm
	Žurnāls Nr. 300000904660, lēmuma datums: 02.11.2004, tiesnesis Valda Strode		
37.1.	Atzīme - dzīvokļa īpašumam Nr. 70 atvērt nodalījuma Nr. 4278-70.	5170/356840	53,5 kvm
	Žurnāls Nr. 300000983623, lēmuma datums: 09.02.2005, tiesnesis Valda Strode		
38.1.	Atzīme - dzīvokļa īpašumam Nr. 42 atvērt nodalījuma Nr. 4278-42.	5140/356840	53,8 kvm
	Žurnāls Nr. 300001280230, lēmuma datums: 07.12.2005, tiesnesis Valda Strode		
39.1.	Atzīme - dzīvokļa īpašumam Nr. 49 atvērt nodalījuma Nr. 4278-49.	4500/356840	45 kvm
	Žurnāls Nr. 300001365361, lēmuma datums: 24.02.2006, tiesnesis Juris Taukuls		
40.1.	Atzīme - dzīvokļa īpašumam Nr. 20 atvērt nodalījuma Nr. 4278-20.	525/35684	52,5 kvm
	Žurnāls Nr. 300001377563, lēmuma datums: 06.03.2006, tiesnesis Juris Taukuls		
41.1.	Atzīme - dzīvokļa īpašumam Nr. 19 atvērt nodalījuma Nr. 4278-19.	517/35684	53,3 m²
	Žurnāls Nr. 300001404747, lēmuma datums: 31.03.2006, tiesnesis Juris Taukuls		
42.1.	Atzīme - dzīvokļa īpašumam Nr. 36 atvērt nodalījuma Nr. 4278-36.	523/35684	53,7 m²
	Žurnāls Nr. 300001405714, lēmuma datums: 06.04.2006, tiesnesis Valda Strode		
43.1.	Atzīme - dzīvokļa īpašumam Nr. 52 atvērt nodalījuma Nr. 4278-52.	451/35684	45,8 kvm
	Žurnāls Nr. 300001424943, lēmuma datums: 18.04.2006, tiesnesis Juris Taukuls		
44.1.	Atzīme - dzīvokļa īpašumam Nr. 35 atvērt nodalījuma Nr. 4278-35.	4510/356840	45,1 kvm
	Žurnāls Nr. 300001428921, lēmuma datums: 26.04.2006, tiesnesis Valda Strode		
45.1.	Atzīme - dzīvokļa īpašumam Nr. 16 atvērt nodalījuma Nr. 4278-16.	518/35684	51,8 m²
	Žurnāls Nr. 300001496071, lēmuma datums: 15.06.2006, tiesnesis Juris Taukuls		
46.1.	Atzīme - dzīvokļa īpašumam Nr. 68 atvērt nodalījuma Nr. 4278-68.	525/35684	54,1 m²
	Žurnāls Nr. 300001533964, lēmuma datums: 19.07.2006, tiesnesis Juris Taukuls		
47.1.	Atzīme - dzīvokļa īpašumam Nr. 59 atvērt nodalījuma Nr. 4278-59.	511/35684	54,5 kvm
	Žurnāls Nr. 300001665541, lēmuma datums: 12.10.2006, tiesnesis Benita Meļņika		
48.1.	Atzīme - dzīvokļa īpašumam Nr. 53 atvērt nodalījuma Nr. 4278-53.	5240/356840	53,9 kvm
	Žurnāls Nr. 300001813967, lēmuma datums: 07.12.2006, tiesnesis Zeltīte Mačukāne		
49.1.	Atzīme - dzīvokļa īpašumam Nr. 67 atvērt nodalījuma Nr. 4278-67.	517/35684	53,4 kvm

Žurnāls Nr. 300002109362, lēmuma datums: 20.06.2007, tiesnesis Tatjana Ivanova			
50.1.	Atzīme - dzīvokļa īpašumam Nr. 54 atvērt nodalījuma Nr. 4278-54.	518/35684	53,7 kvm
Žurnāls Nr. 300002410124, lēmuma datums: 02.04.2008, tiesnesis Juris Taukuls			
51.1.	Atzīme - dzīvokļa īpašumam Nr. 34 atvērt nodalījuma Nr. 4278-34.	525/35684	52,5 kvm
Žurnāls Nr. 300002505809, lēmuma datums: 11.08.2008, tiesnesis Juris Taukuls			
52.1.	Atzīme - dzīvokļa īpašumam Nr. 1 atvērt nodalījuma Nr. 4278-1.	649/35684	64,9 kvm
Žurnāls Nr. 300002712154, lēmuma datums: 29.07.2009, tiesnesis Ligita Multiņa			
Ieraksta Nr.	I. daļa 2. iedaļa No nekustama īpašuma atdalītie zemes gabali, servitūtu un reālnastu pārgrozījumi un dzēsumi	Daļa	Platība, lielums
Nav ierakstu			
Ieraksta Nr.	II. daļa 1. iedaļa Īpašnieks, dzimšanas gads, vieta, personas/nodokļu maksātāja kods, tiesību pamats	Daļa	Summa (Ls)
1.1.	Īpašnieks: DAUGAVPILS PILSĒTAS PAŠVALDĪBA, nodokļu maksātāja kods 90000077325.	1	
2.1.	Īpašuma tiesības nostiprinātas uz piekrītošo zemi ar kadastrālo vērtību Ls.9458.00		
3.1.	Īpašuma tiesības nostiprinātas uz ēkām kopvērtībā Ls.88024.00		
4.1.	Pamats: 1999. gada 25. novembra Daugavpils pilsētas domes lēmums Nr.964 un 2000. gada 21. februāra uziņa par nekustamo īpašumu Nr.2-13/293 un ēkām - zvērināta revidenta apliecināta 1999. gada 21. aprīļa Daugavpils pilsētas domes izziņa Nr.2-13/504.		
Žurnāls Nr. 1459(2000), lēmuma datums: 08.03.2000, tiesnesis Jānis Radionovs			
Ieraksta Nr.	II. daļa 2. iedaļa Atzīmes par maksātnespēju, piedziņas vēršanu, aizliegumiem, pēcmantinieku iecelšanu un mantojuma līgumiem		
Nav ierakstu			
Ieraksta Nr.	III. daļa 1. iedaļa Lietu tiesības, kas apgrūtina nekustamu īpašumu		Platība, lielums
1.1.	Atzīme - Austrumu elektrisko tīklu elektrokabelis.		46 m
2.1.	Atzīme - Daugavpils pilsētas pašvaldības siltumtīklu uzņēmuma "Daugavpils siltumtīkli" siltumtrase.		140 m
3.1.	Atzīme - Daugavpils pilsētas pašvaldības uzņēmuma "Daugavpils ūdens" ūdensvads.		59 m
4.1.	Atzīme - Uzņēmuma "Daugavpils gāze" gāzes vads.		102 m
5.1.	Atzīme - SIA "Lattelekom" Daugavpils nodaļas sakaru kabelis.		7 m
Žurnāls Nr. 1459(2000), lēmuma datums: 08.03.2000, tiesnesis Jānis Radionovs			
Ieraksta Nr.	III. daļa 2. iedaļa Pārgrozījumi 1.iedaļas ierakstos, ierakstu un pārgrozījumu dzēsumi		Platība, lielums
Nav ierakstu			
Ieraksta Nr.	IV. daļa 1.,2. iedaļa Ķīlas tiesība un tā pamats		Summa (Ls)
Nav ierakstu			
Ieraksta Nr.	IV. daļa 3. iedaļa Pārgrozījumi ķīlas tiesībās, pārgrozījumu dzēsumi		Summa (Ls)
Nav ierakstu			
Ieraksta Nr.	IV. daļa 4.,5. iedaļa Ķīlu dzēsumi pilnībā vai daļēji		Summa (Ls)
Nav ierakstu			

1.6 Daugavpils pilsētas pašvaldības iestādes “Komunālās saimniecības pārvalde” tehniskie noteikumi objektam Nr. 4-12/673



LATVIJAS REPUBLIKA DAUGAVPILS PILSĒTAS PAŠVALDĪBAS IESTĀDE „KOMUNĀLĀS SAIMNIECĪBAS PĀRVALDE”

Reģ. Nr. 90009547852, Saules ielā 5A, Daugavpilī, LV-5401, tālrunis 654-76314, fakss 654-76318
ksp@daugavpils.lv www.daugavpils.lv

Daugavpilī

Datums skatāms laika zīmogā Nr.4-12/673

SIA “Cerva”
cerva@inbox.lv

Tehniskie noteikumi objektam:

“Dzīvojamās mājas Cēsu ielā 14, piesaistīta zemesgabala teritorijas labiekārtošana ar autostāvvietas ierīkošanu. un piesaistīta zemesgabala teritorijas apgaismojuma tīklu pārbūve”

1. Pirms projektēšanas darbu uzsākšanas, izgatavot topogrāfisko uzmērījumu ar vertikālajām atzīmēm, inženiertīkliem, zemes gabalu robežām, ielu sarkanām līnijām, mērogā 1:500;
2. Projektā paredzēt pasākumus DPPI “Komunālās saimniecības pārvalde” esošo lietus ūdens kanalizācijas un apgaismojuma tīklu (turpmāk – Inženierkomunikācijas) aizsardzībai, to funkcionalitātes un piekļuves saglabāšanai saskaņā ar Aizsargjoslu likumu;
3. Gadījumā, ja tehnisku iemeslu dēļ 2.punktā minētais nav iespējams, tad būvprojektā jāparedz atsevišķu risinājumu esošo Inženierkomunikāciju pārbūves darbiem ārpus apbūves laukuma (turpmāk – Risinājums). Risinājumu izstrādāt atsevišķos rasējumos 1:250 mērogā ar vertikāliem un horizontāliem gabarītiem. Risinājumu iepriekš saskaņot ar DPPI “Komunālās saimniecības pārvalde”;
4. Projektēšanu veikt saskaņā ar Vispārīgiem būvnoteikumiem (MK noteikumi Nr.500), LBN prasībām, Aizsargjoslu likumu un attiecīgo dienestu izsniegtajiem tehniskajiem noteikumiem;
5. Inženierkomunikāciju izbūves metodi saskaņot ar DPPI “Komunālās saimniecības pārvalde”;
6. Izbūvējot inženierkomunikācijas, kas šķērso brauktuves, kuru segums veidots pēdējo piecu gadu laikā no asfaltbetona, betona, dabīgā bruģakmens, mākslīgā bruģakmens (betona plātnes, keramiskais bruģakmens u.c.), lietojama beztranšeju metode (caurduršana);
7. Lietus ūdeņu novadišanas risinājumu iepriekš saskaņot ar DPPI “Komunālās saimniecības pārvalde”;
8. Ceļa segums jāatjauno visā tā platumā gadījumā, ja tranšeja šķērso ceļa asi vai aizņem 2/3 no brauktuves vai ietves daļas;
9. Būvprojekta ietvaros izstrādāt un saskaņot segumu atjaunošanas plānu un griezumus;
10. Projekta dokumentāciju saskaņot ar visiem ieinteresētiem dienestiem;

ŠIS DOKUMENTS IR ELEKTRONISKI PARAKSTĪTS AR DROŠU ELEKTRONISKO PARAKSTU UN SATUR LAIKA ZĪMOGU

11. Pirms darbu uzsākšanas darbu veicēja pienākums DPPI "Komunālās saimniecības pārvalde" izņemt darbu veikšanas (rakšanas) atļauju darbiem, kas saistīti ar ceļa seguma uzlaušanu, zemes darbiem ielu sarkano līniju robežās jebkurā dziļumā vai transporta būvju aizsardzības zonās un inženierkomunikāciju aizsargjoslās inženierkomunikāciju izbūvei, pārbūvei vai atjaunošanai;
12. Veicot izbūves darbus, saglabāt esošus pazemes inženiertīklus, kā arī pēc iespējas kokus un zālienus;
13. Projektu saskaņot ar Komunālās saimniecības pārvaldes vides tehniķi vai vecāko mežzinī;
14. Izstrādāt saglabājamo koku aizsardzības risinājumus;
15. Saglabāt koku kuru celmu diametra pārsniedz 20cm;
16. Koku ciršanu (ja ir nepieciešams) saskaņot ar DPPI "Komunālās saimniecības pārvalde" mežzinī;
17. Pirms objekta nodošanas ekspluatācijā zālienam jābūt tīram no nezālēm un vismaz 1 reizi noravētam, kā arī divas reizes nopļautam. Pēc otras pļaušanas, zālienam jābūt apmēram 4-5cm augstumā;
18. Zāliena sēklu maisījumu un augsnes īpašības saskaņot ar DPPI "Komunālās saimniecības pārvalde" mežzinī vai vides tehniķi;
19. Būvniecības informācijas sistēmā saskaņošanai iesniegt pilnu būvprojektu, .pdf, .dwg, .docx, .xlsx formātā. Pēc iespējas katru sējumu iesniegt kā vienotu .pdf failu;
20. Kustības organizēšanu izpildīt atbilstoši MK noteikumiem Nr.421 "Noteikumi par darba vietu aprīkošanu uz ceļiem";
21. Darbu organizēšanas projektā nodrošināt autotransporta kustības organizēšanu, gājējiem nodrošināt drošību, paredzot cieto segumu visā būvniecības laikā;
22. Nodrošināt celtniecības būvgružu (atkritumu) novākšanu ievērojot Atkritumu apsaimniekošanas likuma prasības, noslēdzot attiecīgu līgumu ar komersantu, kuram ir attiecīga atļauja šādu darbību veikšanai;
23. Pēc būvdarbu pabeigšanas pieprasīt atzinumu par objekta gatavību nodošanai ekspluatācijā, pievienojot būvdarbu apjomus un celtniecības būvgružu utilizācijas pamatojošo dokumentāciju.

Tehnisko noteikumu derīguma termiņš – 24 mēneši no izsniegšanas brīža.

Daugavpils pilsētas pašvaldības iestādes
„Komunālās saimniecības pārvalde” vadītāja vietnieks

A. Džeriņš

O.Krukovskis
olegs.krukovskis@daugavpils.lv
65476482

1.7 VSIA „Latvijas Valsts ceļi” Daugavpils nodaļas tehniskie noteikumi Nr.4.6.6/20894

Valsts sabiedrība ar ierobežotu atbildību
“Latvijas Valsts ceļi”
Daugavpils nodaļa

18. novembra iela 333,
Daugavpils, LV-5413

Reģ. Nr. 40003344207
Tālr. +371 654 291 00

daugavpils@lvceli.lv
www.lvceli.lv

Daugavpilī 16.12.2021

Nr. 4.6.6 / 20894

TEHNISKIE NOTEIKUMI

par „Dzīvojamās mājas Cēsu ielā 14, piesaistīta zemesgabala teritorijas labiekārtošana ar autostāvvietas ierīkošanu. un piesaistīta zemesgabala teritorijas apgaismojuma tīklu pārbūve” projekta izstrādāšanu

Tehniskie noteikumi izdoti: SIA „Cerva”, reģ.nr.41503050131, adrese: Rīgas ielā 70a-7, Daugavpils, LV-5401, tālr.29113332, e-pasts: cerva@inbox.lv.

Tehniskais projekts: „Dzīvojamās mājas Cēsu ielā 14, piesaistīta zemesgabala teritorijas labiekārtošana ar autostāvvietas ierīkošanu. un piesaistīta zemesgabala teritorijas apgaismojuma tīklu pārbūve”.

Objekta adrese: Cēsu ielā 14, Daugavpils, zemes vienība ar kadastra apzīmējumu 05000342101.

Tehniskās prasības un sevišķie noteikumi:

1. Nekustamā īpašuma apbūves būvprojektu izstrādāt saskaņā ar Daugavpils pilsētas teritorijas plānojumu, būvniecību regulējošajiem normatīvajiem aktiem, kā arī spēkā esošo projektēšanas un būvniecības normu un noteikumu prasībām uz aktualizēta teritorijas topogrāfiskā plāna.
2. Būvprojektu daļu, kas attiecas uz satiksmes organizāciju, iekšējo ceļu un stāvlaukumu tehniskiem risinājumiem izstrādāt autoceļu un ielu projektēšanu regulējošo normatīvo aktu noteiktajā kārtībā reģistrētai juridiskai personai vai sertificētai privātpersonai.
3. Piekļūšanu apbūves teritorijai paredzēt no Daugavpils pilsētas Cēsu ielas. Neapgrūtināt piebraukšanas iespējas blakus esošajiem zemes īpašumiem.
4. Ceļus un stāvvietas parametrus un seguma konstrukciju projektēt atbilstoši perspektīvai satiksmes intensitātei un transportlīdzekļu sastāvam, ievērojot LVS 190 grupas standartu prasības.
5. Stāvvietas nekustamā īpašuma teritorijā projektēt saskaņā ar LVS 190-7 „Vienlīmeņa autostāvvietu projektēšanas noteikumi”.
6. Ceļus un stāvvietas aprīkot saskaņā ar LVS 77 un 85 grupas standartu prasībām. Ceļu krustojumu zonās nodrošināt nepieciešamo uzbraukšanas sānu redzamības brīvlauku.
7. Nodrošināt organizētu nokrišņu ūdens novadi no projektējamās teritorijas, nepieļaujot tā nokļūšanu uz pašvaldības ielas.
8. Apgaismojuma risinājumus paredzēt atbilstoši dokumenta „Ieteikumi apgaismojuma projektēšanai 1.daļa: Ceļu apgaismojums” prasībām.
9. Pirms projekta nosūtīšanas saskaņošanai BIS, projektu elektroniskā veidā iesniegt izskatīšanai VSIA “Latvijas valsts ceļi” Daugavpils nodaļā (18.Novembra ielā 333, Daugavpilī, tālr. 65432197, e-pasts: jurijs@lvceli.lv).
10. Izstrādāto būvprojektu saskaņot VSIA “Latvijas Valsts ceļi” Daugavpils nodaļā izmantojot būvniecības informācijas sistēmu (BIS) un nodrošinot piekļuvi projekta datnei. Projekta saskaņošanas termiņš – 20 dienas.
11. Veicot būvdarbus izpildīt MK 2001.gada 2.oktobra noteikumu Nr.421 „Noteikumi par darba vietu aprīkošanu uz ceļiem” prasības - pirms darbu uzsākšanas vismaz 2 dienas iepriekš saskaņot VSIA „Latvijas Valsts ceļi” Daugavpils nodaļā satiksmes organizēšanas un būvdarbu vietas aprīkojuma shēmu (18.Novembra ielā 333, Daugavpilī, tālr. 65432197, e-pasts: jurijs@lvceli.lv).

12. Pirms objekta nodošanas ekspluatācijā saņemt rakstisku nodaļas atzinumu, kā arī uz datu nesēja iesniegt nodaļai LKS 92 koordinātu izpildokumentāciju.
13. Tehniskie noteikumi ir derīgi līdz 2023.gada 16.decembrim. Ja šajā laika periodā no Tehnisko noteikumu izsniegšanas dienas netiek uzsākta darbība, tie zaudē spēku.

Tehniskie noteikumi izdoti pamatojoties uz:

1. SIA „Cerva” 2021.gada 13.decembra pieprasījumu Nr.BIS-BV-6.18-2021-58118;
2. 1992.gada 11.marta likuma „Par autoceļiem” 7.panta trešo daļu;
3. 1997.gada 5.februāra likuma „Aizsargjoslu likums” 13.panta (2) 2) apakšpunktu, 35.pantu, 42.panta 1.b) apakšpunktu;
4. „Ceļu satiksmes likuma” 4.panta (8) daļu un 7.pantu.

Daugavpils nodaļas ceļu būvinženieris

J. Koroļs

Dokuments ir parakstīts ar drošu elektronisko parakstu un satur laika zīmogu.

Koroļs 65432197
Jurijs.Korols@lvceli.lv

1.8 AS „Sadales tīkls” tehniskie noteikumi Nr. 30AT00-03/TN-37679

Akciju sabiedrība “Sadales tīkls”
Šmerļa iela 1, Rīga, LV-1160, Latvija
Reģ. Nr. 40003857687

Klientu serviss
bezmaksas tālrunis: 8403
e-pasts: st@sadalestikls.lv
www.sadalestikls.lv

Rīga
24.03.2022
Nr. 30AT00-03/TN-37679
Uz 21.03.2022 Nr. BIS-BV-6.18-2022-13956

Sabiedrība ar ierobežotu atbildību “Cerva”

Tehniskie noteikumi ceļu izbūvei vai pārbūvei**1. OBJEKTA RAKSTUROJUMS**

- 1.1. Objekta atrašanās vieta: *Cēsu iela 14, Daugavpils (05000342101);*
- 1.2. Objekta nosaukums: *Dzīvojamās mājas Cēsu ielā 14, piesaistīta zemesgabala teritorijas labiekārtošana ar autostāvvietas ierīkošanu un piesaistīta zemesgabala teritorijas apgaismojuma tīklu pārbūve.*

2. NORĀDĪJUMI CEĻU IZBŪVEI VAI PĀRBŪVEI

- 2.1. Objekta izbūves teritorijā, atrodas AS “Sadales tīkls” valdījumā esošas elektroietaisies. Informāciju par elektrolīniju novietojumu varat saņemt saskano sadalestikls.lv sadaļā “Informācijas pieprasījumi”;
- 2.2. Veicot inženierkomunikāciju projekta izstrādi ievērot īpašuma lietošanas tiesību ierobežojumus elektropārvades līniju (EPL) aizsargjoslās, kas noteikti ar Aizsargjoslu likuma (pieņemts 1997. gada 5. februārī) 35. un 45. pantu, nodrošinot iespēju brīvai piekļuvei esošo inženierkomunikāciju apkalpei un rekonstrukcijai;
- 2.3. Projektā jābūt ievērotiem noteiktajiem attālumiem starp inženierkomunikācijām, saskaņā ar 30.09.2014. MK noteikumiem Nr. 574 “Noteikumi par Latvijas būvnormatīvu LBN 008-14 “Inženiertīklu izvietojums””;
- 2.4. Esošām elektroietaisēm jābūt uznestām projektā. Projektā jāizceļ esošo elektroapgādes objektu aizsardzībai un ekspluatācijai noteiktās aizsargjoslas;
- 2.5. AS “Sadales tīkls” valdījumā esošās kabelīlīnijas, šķērsojumos ar projektējamām inženierkomunikācijām, ceļiem, stāvlaukumiem un ietvēm paredzēt ievietot kabeļu divpusējās aizsargcaurulēs 750N un jābūt ne mazāk ka 1,0m dziļumā;
- 2.6. Esošo gaisvadu elektrolīniju pārvietošana vai pārbūve veicama, ja:
 - 2.6.1. tiek samazināts vertikālais gabarīts starp ielas braucamo daļu un gaisvadu līniju zemāko vadu tā, ka neizpildās šo noteikumu 2.punktā minētās prasības;
 - 2.6.2. ceļa šķēršprofilā gaisvadu līniju balsti atradīsies uz ceļa uzbūruma pēdas, autoceļa ūdensnovadišanas sistēmas, krauju malās vai nogāzēs kā arī ceļu viaduktos starp ceļiem, kas traucē LVC šīs teritorijas uzkopšanu un AS “Sadales tīkls” elektropārvades līnijas

ekspluatāciju. Jaunu ceļu izbūves vai pārbūves rezultātā caur A veida balstiem nedrīkst atrasties gājēju celiņi.

2.7. Gaisvadu elektrolīnijai piebraucamā ceļa krustojuma vietā jābūt izbūvētai (ja nav, tad jāparedz pārbūve) atbilstoši pastāvošiem noteikumiem. 6-20 kV līnijas balstiem abās ceļa pusēs paredzēt nostiprināt vadus ar dubultsējumu. Ja nepieciešama gaisvadu elektrolīniju pārbūve, tad jāpieprasa tehniskie noteikumi elektroietaišu pārbūvei;

2.8. AS "Sadales tīkls" valdījumā esošo energoapgādes objektu pārvietošana vai pārbūve veicama, ja tiek traucēta projekta realizācijai un/vai pēc projekta realizācijas tiks apgrūtināta AS "Sadales tīkls" energoapgādes objektu ekspluatācija. Kā arī AS "Sadales tīkls" valdījumā esošās kabellīnijas nedrīkst atrasties zem brauktuves daļas. Šādā gadījumā ir jāsaņem atsevišķs Projektēšanas uzdevums energoapgādes objektu pārvietošanai.

2.9. Lai saņemtu Projektēšanas uzdevumu konkrētas AS "Sadales tīkls" elektroietaisies pārvietošanai, lūdzam iesniegt iesniegumu portālā saskano.sadalestikls.lv par elektroapgādes objekta pārvietošanu. Pamatojoties uz Jūsu iesniegumu tiks izstrādāts atsevišķs Projektēšanas uzdevums konkrētas elektroietaisies pārvietošanai vai pārbūvei;

2.10. Veicot darbus ar celšanas mehānismiem 30 m joslā no gaisvadu elektrolīnijas malējā vada ievērot MK noteikumus Nr.982 "Enerģētikas infrastruktūras objektu aizsargjoslu noteikšanas metodika";

2.11. Lai ierīkotu jaunu pieslēgumu vai veiktu slodzes izmaiņas projektējamajam objektam, Jums jāiesniedz pieteikums Lietotāja elektrotīkla pieslēgumam vai slodzes izmaiņām. Ātri un ērti to varat izdarīt mūsu klientu portālā www.e-st.lv, izmantojot sadaļu Pieteikumi. Klientu servisa tālrunis uzziņām 8403;

2.12. Būvprojekta dokumentāciju caur būvniecības informācijas portālu (BIS) saskaņot ar AS "Sadales tīkls";

2.13. Enerģētikas likuma 23. panta 2. daļa nosaka, ka esošo energoapgādes komersantu objektu pārvietošana (tajā skaitā, aizsardzība un demontāža) pēc pamatotas nekustamā īpašuma īpašnieka prasības veic pats nekustamā īpašuma īpašnieks par saviem līdzekļiem;

2.14. Nosacījumi derīgi *vienu gadu* no to izsniegšanas dienas.

Šis dokuments ir parakstīts ar drošu elektronisko parakstu un satur laika zīmogu.

Elektroinženieris (TN): Maksims Bogdanovičs

Sagatavoja: Maksims Bogdanovičs
Tel. 8403

1.9 SIA "Tet" tehniskie noteikumi Nr.PN-181638



SIA Tet, Dzīvojamā iela 105, Rīga LV-1011
Vienotais reģ. nr. 40003052786
A/S Swedbank, kods HABALV22
Norēķinu konts LV05HABA0001400040000

TEHNISKIE NOTEIKUMI Nr. PN-181638

Rīga

Datums: 29.12.2021 Pamatojums: BIS būvniecības lietas numurs: TMP-452916-119914
BIS dokumenta numurs: BIS-BV-6.18-2021-58120

Pieprasītājs: SIA "Cerva", reģ. Nr. 41503050131, Rīgas iela 70A-7, Daugavpils, LV-5401.
Objekta adrese: Cēsu iela 14, Daugavpils, LV-5401.
Zemes kad. apzīmējums: 05000342101
Ipašuma kadastra Nr.: 05000342101

Kādam nolūkam izsniegti tehniskie noteikumi:

Būvniecības ieceres dokumentāciju izstrādāšanai "Dzīvojamās mājas Cēsu ielā 14, piesaistīta zemesgabala teritorijas labiekārtošana ar autostāvvietas ierīkošanu. un piesaistīta zemesgabala teritorijas apgaismojuma tīklu pārbūve".

TEHNISKO NOTEIKUMU APRAKSTS

Paskaidrojums: Projekta izstrādes uzraudzībā ģenerālā plāna fragmentos atrodas SIA „Tet” sakaru kabeļu kanalizācija, kā arī citi elektronisko sakaru tīkla elementi.

Veicamo darbu apraksts un TN izpildes nosacījumi:

1.	Būvprojektu izstrādāt uz aktuāla topogrāfiskā materiāla, atbilstoši LR Aizsargjoslu likumam, MK noteikumiem, Latvijas būvnormatīva LBN 008-14 "Inženiertīklu izvietošana" un LR Elektronisko sakaru likuma prasībām.
2.	Saskaņā ar LR likumu „Elektronisko sakaru likums” III nodaļa, 18. panta, 4. apakšpunktu, elektronisko sakaru tīklu pēc nekustamā īpašuma īpašnieka vai valdītāja prasības pārvieto par attiecīgā nekustamā īpašnieka vai valdītāja līdzekļiem.
3.	Projektēt un būvēt elektronisko sakaru ārējos tīklus ir tiesības būvspeciālistiem, kas saņēmuši būvprakses sertifikātu normatīvajos aktos noteiktajā kārtībā.
4.	Ja sakarā ar projekta risinājumiem nepieciešamas izmaiņas SIA „Tet” sakaru tīklos, tehniskos noteikumus pieprasīt atsevišķi.
5.	Projekta risinājumos paredzēt, lai esošās kabeļu kanalizācijas akas atrastos zaļajā zonā vai zem gājēju ietves. Kabeļu kanalizācijas aku lūkas, kas saskaņā ar projekta risinājumiem paliek zem ielas braucamās daļas, nomainīt uz “smagā” tipa lūkām.
6.	Saglabāt esošo sakaru kabeļu kanalizāciju, nepieciešamības gadījumā, ja mainās esošās augstuma atzīmes, paredzēt papildus pasākumus tās aizsardzībai.
7.	Projekta risinājumos paredzēt, lai sakaru kabeļu kanalizācija neatrastos zem ielas bortakmens.
8.	Trīs dienas pirms darbu sākuma izņemt darbu veikšanas atļauju portālā uzraugi.tet.lv .
9.	1 (vienu) dienu pirms darbu sākuma izsaukt SIA “Tet” darbinieku uz veicamo darbu vietu kabeļu trases uzraudzīšanai (sk. kontaktinformāciju zemāk vai veikt pieteikumu portālā uzraugi.tet.lv).
10.	Darbu veikšanas gaitā nodrošināt zemes gabala un pieguļošajā teritorijā esošo SIA „Tet” elektronisko sakaru tīkla un ar to saistīto elementu aizsardzību, nepārtraukt darbību un piekļuvi elektronisko sakaru tīklam bojājumu novēršanas un uzturēšanas darbu veikšanai.
11.	Veikt esošo kabeļu kanalizācijas aku vāku līmeņošanu atbilstoši projektējamajai seguma līmenim, nepazeminot to esošās vertikālās atzīmes.
12.	Pirms ielas seguma uzlikšanas projektā paredzēt esošo kabeļu kanalizācijas kanālu caurejamības pārbaudi. Caurejamības pārbaudi veikt ir tiesības no būvnieka neatkarīgai 3.personai ar atbilstošiem būvprakses sertifikātiem, normatīvos aktos noteiktajā kārtībā.
13.	Noteikumi ir derīgi 1 (vienu) gadu no to sagatavošanas dienas.
14.	Pēc visu vai atsevišķu tehnoloģisko posmu Projekta darbu pabeigšanas SIA “Tet” elektronisko sakaru tīkla aizsargjoslā veikt esošā elektronisko sakaru tīkla, tajā skaitā kabeļu kanalizācijas cauruļu tehniskā stāvokļa pārbaudi, rezultātus fiksējot kopīgi ar SIA “Tet” tīkla uzraudzības pārstāvjiem parakstītā pārbaudes aktā. Caurejamības pārbaudi veikt ir tiesības no būvnieka neatkarīgai 3.personai ar atbilstošiem būvprakses sertifikātiem, normatīvos aktos noteiktajā kārtībā. Projekta realizācijas laikā radušos un pēc darbu pabeigšanas pārbaudes laikā konstatētos elektronisko sakaru tīkla bojājumus novērst par Projekta pasūtītāja līdzekļiem.
15.	Pēc Projekta darbu pabeigšanas SIA “Tet” elektronisko sakaru tīkla aizsargjoslā veikt esošā elektronisko sakaru tīkla, tajā skaitā kabeļu kanalizācijas cauruļu tehniskā stāvokļa un caurejamības pārbaudi, rezultātus fiksējot kopīgi ar SIA “Tet” tīkla uzraudzības pārstāvjiem parakstītā pārbaudes aktā. Caurejamības pārbaudi veikt ir tiesības no būvnieka neatkarīgai 3.personai ar atbilstošiem būvprakses sertifikātiem, normatīvos aktos noteiktajā kārtībā. Projekta realizācijas laikā radušos un pēc darbu pabeigšanas pārbaudes laikā konstatētos elektronisko sakaru tīkla bojājumus novērst par Projekta pasūtītāja līdzekļiem.
16.	Pirms objekta nodošanas ekspluatācijā saņemt SIA “Tet” atzinumu par veiktajiem darbiem.

Lappuse 1 no 2

Ierobežotas pieejamības ārēja informācija



SIA Tet, Dzīrmavu iela 105, Rīga LV-1011
Vienotais reģ. nr. 40003052780
A/S Swedbank, kods HABALV22
Norēķinu konts LV05HABA000140X040000

Piezīmes:

Augstāk minēto darbu izpildei nepieciešama tehniskā projekta izstrāde. Projektēšanas un izbūves darbi veicami saskaņā ar SIA "Tet" tehniskajiem standartiem. Būvprojekts ir saskaņojams ar :

SIA „Tet” portālā uzraugi.tet.lv vai Būvniecības informācijas sistēmā.

Pēc darbu veikšanas izpildedokumentācija nododama:

SIA „Tet” PPUD ARN, Valkas iela 3, Daugavpils.

Sagatavoja:

Signature valid



Digitally signed by ZIGMUNDS ZABAROVSKIS
Date: 2021.12.29 13:28:48 EET

Zigmunds Zabarovskiszigmunds.zabarovskis@tet.lv

Dokuments un tā saistītie pielikumi ir sagatavoti PDF, vai EDOC datnes formātā.

Elektroniskā vidē veidotās EDOC datnes saturs veido vienotu dokumentu, kura satura sastāvdaļas nav atdalāmas, vai atsevišķi tās vērtējamas kā nepilnīgas.

Datnes autentiskumu apliecina elektroniskais paraksts (e-paraksts).

Datnes autentiskums pārbaudāms elektroniskā vidē: www.e-paraksts.lv.

1.10 SIA "Baltcom" tehniskie noteikumi Nr. TN22010407*Sabiedrība ar ierobežotu atbildību "Cerva"**Vienotais reģ.Nr. 41503050131**Rīgas iela 70A-7, Daugavpils, LV-5401**tālr. 29113332**cerva@inbox.lv*

Daugavpili, 04.01.2021

Uz Nr. BIS-BV-6.18-2021-58119 no 13.12.2021. iesniegumu.

Tehniskie noteikumi Nr. TN22010407

Objektam : "Dzīvojamās mājas Cēsu ielā 14, piesaistīta zemesgabala teritorijas labiekārtošana ar autostāvvietas ierīkošanu. un piesaistīta zemesgabala teritorijas apgaismojuma tīklu pārbūve."

Objekta izbūves darbu zonā atrodas SIA "BALTCOM" publiskais elektronisko sakaru tīkls, tālāk tekstā PEST:

1. SIA "BALTCOM" piederošu komunikācijas GVL no Cēsu iela 16, Daugavpili

I. Veicot projektēšanas un būvniecības darbus, ievērot sekojošus nosacījumus:

1. Izstrādājot būvprojektu, paredzēt Baltcom PEST inženierkomunikāciju saglabāšanu vai, nepieciešamības gadījumā, pārvietošanu, ievērot MK noteikumus Nr.574 "Noteikumi par Latvijas būvnormatīvu LBN 008-14 "Inženiertīklu izvietojums".
2. Būvprojekta realizācijas laikā nodrošināt esošo PEST aizsardzību.
3. Būvprojekta apjomos paredzēt materiālus un līdzekļus esošo PEST saglabāšanai, aizsardzībai un rekonstrukcijai (precizēt projektēšanas gaitā).
4. Būvprojekta izstrādes gaitā, apsekot Baltcom inženierkomunikācijas objektā, piesaistot Baltcom speciālistus [network@baltcom.lv], iespējamās elektronisko sakaru tīkla infrastruktūras saglabāšanas/ierīkošanas tehniskā risinājuma koncepcijas saskaņošanai.
5. Ja sakaru komunikācijas traucē veikt ielas rekonstrukciju, paredzēt to pārlīkšanu vai pārbūvi, katru gadījumu saskaņot ar SIA „Baltcom” un paredzēt darbu finansēšanu. Izstrādājot projektu, ievērot Latvijas valsts „Aizsargjoslu likumu”;
6. Ja apakšzemes telekomunikācijas izbūves gaitā esošo sakaru tīkla elementu drošība un saglabāšana nav iespējamā, tad ir jāizstrādā tehniskais projekts par telekomunikācijas pārbūvēšanu. Tādā gadījumā objekta tehniskais projekts tiks saskaņots kad tiks noslēgta vienošanās ar SIA „Baltcom” par telekomunikāciju pārbūvēšanu;
7. Būvprojektu saskaņot ar Baltcom.
8. Tehniskie noteikumi ir spēkā 2 (divus) gadus.

II. SIA "BALTCOM" PEST pārvietošana/ierīkošana:

1. Izstrādāt būvprojektu vai ierīkošanas shēmu, EST/ESS daļā paredzot PEST darbību esošajā apjomā.
2. Esošās līnijas atļauts pārslēgt ar sakaru pārtraukumu saskaņojot to ar Baltcom.
3. Iespējamais PEST darbību saglabāšanas esošajā apjomā risinājums:
 - 3.1. precizēt projektēšanas gaitā.
4. Trīsdesmit (30) dienas pirms darbu uzsākšanas informēt par darbu veikšanu PEST aizsardzības zonā (e-pasts: network@baltcom.lv);



5. Pēc darbu veikšanas izpilddokumentāciju (1 eksemplāru) nodot Baltcom.

Piezīmes:

Saskaņā ar Elektronisko sakaru likuma 18.panta 13.punktu un Aizsargjoslu likuma 35.panta 6.punktu elektronisko sakaru tīklu pēc nekustamā īpašuma īpašnieka vai valdītāja prasības pārvieto par attiecīgā nekustamā īpašuma īpašnieka vai valdītāja līdzekļiem.

Ar cieņu,

SIA „BALTCOM”

Pilnvarotā persona

Romans Artimovičs

1.11 SIA "Daugavpils ūdens" tehniskie noteikumi Nr.13-4/002**Sabiedrība ar ierobežotu atbildību "Daugavpils ūdens"**

Vienotais reģistrācijas Nr.41503002432
PVN reģistrācijas Nr.LV41503002432
Ūdensvada iela 3, Daugavpils, LV - 5401

Tālrunis + 371 654-44565
e-pasts kontakti@daugavpils.udens.lv

AS "Citadele banka"
konta Nr.
LV56PARX0000872471014

Daugavpilī

04.01.2022

Nr.

13.4/002

Uz

Nr.

SIA "DDzKSU"
Reģ. Nr. 41503002485
Liepājas ielā 21,
Daugavpilī, LV-5417

*TN objektam "I Dzīvojamās mājas Cēsu ielā 14,
piesaistīta zemesgabala teritorijas labiekārtošana
ar autostāvvietas ierīkošanu;
II Dzīvojamās mājas Cēsu ielā 14, piesaistīta
zemesgabala teritorijas apgaismojuma tīklu pārbūve"*

Tehniskie noteikumi

1. Pirms tehniskās dokumentācijas izstrādes, sagatavot topogrāfisko uzmērījumu ar vertikālajām atzīmēm, pazemes inženiertīkliem un zemes iecirkņu robežām apjomos, kuri ir pietiekami tehniskās dokumentācijas veiksmīgai izstrādāšanai.
2. Izstrādāt tehnisko dokumentāciju atbilstoši LR MK Noteikumiem Nr.500 „Vispārīgie būvnoteikumi”, LR MK Noteikumiem Nr. 253 „Atsevišķu inženierbūvju būvnoteikumi”, „Aizsargjoslu likumam”, LBN 008-14 „Inženiertīklu izvietojums”, „Būvniecības likumam” un citiem spēkā esošiem normatīviem dokumentiem.
3. Tehnisko dokumentāciju izskatīšanai un saskaņošanai jāiesniedz Būvniecības informācijas sistēmā (<https://bis.gov.lv/bisp/>) atbilstoši “Būvniecības likuma” prasībām. Tehnisko dokumentāciju saskaņot ar SIA „Daugavpils ūdens” un trešajām personām, atbilstoši LR MK Noteikumu Nr.500 „Vispārīgie būvnoteikumi” prasībām.
4. Paredzēt esošiem ūdensvada un kanalizācijas tīkliem aizsargjoslu saskaņā ar Aizsargjoslu likumu.
5. Saglabāt esošo ūdensvada un kanalizācijas tīklu drošību un dziļumu saskaņā ar LBN 222-15 un LBN 223-15 normām.
6. Jauna asfalta seguma ierīkošanas zonā tehniskās dokumentācijas darba apjomos paredzēt lūku nomaiņu esošām ūdensvada un kanalizācijas akām (lūkām ir jābūt izgatavotām no kaļamā ķeta un jāatbilst EN124 standarta prasībām, lūkas rāmim jābūt peldošā tipa, paredzēt izlīdzināšanas gredzenus).
7. Jauna asfalta seguma ierīkošanas zonā pārbaudīt betona pārsegumu ūdensvada un kanalizācijas akām un nepieciešamības gadījumā veikt betona pārseguma nomaiņu.
8. Nepieciešamības gadījumā jauna asfalta seguma zonā veikt ūdensvada un kanalizācijas aku remontu (ķieģeļu skatakas uzgalvju nomainīšana, ķieģeļu aku nomainīšana).
9. Lietus ūdens novadīšanai no asfalta seguma un projektējamās autostāvvietas tehniskos noteikumus (TN) pieprasīt DPPI “Komunālās saimniecības pārvalde” (Saules ielā 5a).
10. Pirms būvdarbu uzsākšanas saņemt SIA “Daugavpils ūdens” rakstisko rakšanas darbu saskaņojumu.

11. Pēc būvdarbu pabeigšanas saņemt SIA „Daugavpils ūdens” atzinumu par būves gatavību ekspluatācijai.
12. Tehniskie noteikumi derīgi vienu gadu.

SIA “Daugavpils ūdens”
Valdes locekle

J.Lapinska

Egorchenkov 62103012

1.12 PAS "Daugavpils siltumtīkli" tehniskie noteikumi Nr.1.1-12/1790**DAUGAVPILS SILTUMTĪKLI**

Pašvaldības akciju sabiedrība
"Daugavpils siltumtīkli"
Vienotais reģistrācijas numurs: 41503002945

18. novembra ielā 4,
Daugavpilī, LV-5401,
Tālrunis +371 654-07533
e-pasts: dsiltumtikli@apollo.lv

Norēķinu konti:
LV58 PARX 000 087 254 1012
LV74 RIKO 000 201 100 4616
LV25 HABA 000 140 204 1169
LV47 UNLA 000 500 060 9725

Daugavpilī

2021.gada 15. decembrī

Nr.1.1-12/1790

Uz 2021.gada 13.decembra

Nr.45

SIA „CERVA”

Rīgas ielā 70A-7,
Daugavpils, LV 5401

Par TN izsniegšanu

**Objektam „Būvniecības ieceres dokumentāciju
izstrādāšanai "Dzīvojamās mājas Cēsu ielā 14,
piesaistīta zemesgabala teritorijas labiekārtošana ar
autostāvvietas ierīkošanu un piesaistīta zemesgabala
teritorijas apgaismojuma tīklu pārbūve”**

TEHNISKIE NOTEIKUMI

1. Pirms projektēšanas darbu uzsākšanas, izgatavot topogrāfisko uzmērījumu ar vertikālajām atzīmēm, inženiertīkliem un zemes robežu iecirkņiem.
2. Nodrošināt esošo siltumapgādes tīklu saglabāšanu.
3. Paredzēt pasākumus saskaņā ar likumu „Aizsargjoslu likums”.
4. Nepieciešamības gadījumā, projektējamo tīklu un siltumtīklu šķērsošanu un satuvināšanu izpildīt atbilstoši LR spēkā esošiem normatīviem aktiem. Nepieciešamības gadījumā, projektā paredzēt šķērsojumu mezglus ar siltumtīkliem (vertikāli griezumā) un iepriekš saskaņot ar PAS „Daugavpils siltumtīkli”.
5. Projektu nepieciešams realizēt atbilstoši spēkā esošajiem normatīvajiem aktiem un sasaistīt ar esošajiem projektiem un visiem projektiem, kuri atrodas izstrādāšanā. Saskaņošanai un pēc saskaņošanas, eksemplāru digitālā veidā dwg. formātā, iesniegt PAS „Daugavpils siltumtīkli” kontrolei.
6. Pirms celtniecības un montāžas darbu sākuma un pēc celtniecības un montāžas darbu pabeigšanas pieaicināt PAS „Daugavpils siltumtīkli” pārstāvi: t.65424127, 26674529.
7. Pirms rakšanas darbu sākuma saņemt PAS „Daugavpils siltumtīkli” rakšanas atļauju.
8. Tehniskie noteikumi ir spēkā līdz 2023.gada 13.decembrim.

Ar cieņu,
valdes loceklis

J.Juhneviča 65407562

© PAS "Daugavpils siltumtīkli"


A.Birkmanis

1.13 SIA "Latvijas Propāna gāze" tehniskie noteikumi Nr.208

29.12.2021. Nr.208.

SIA „Cerva”
Rīgas iela 70A-7, Daugavpils

Par tehniskajiem noteikumiem

Būvobjekta “**1. Dzīvojamās mājas Cēsu ielā 14, piesaistīta zemesgabala teritorijas labiekārtošana ar autostāvvietas ierīkošanu. 2. Dzīvojamās mājas Cēsu ielā 14, piesaistīta zemesgabala teritorijas apgaismojuma tīklu atjaunošana. TMP-452916-119914**” paredzēt:

- 1.Esošo gāzesvadu saglabāšanu, ierīces līmeņošanu jauna seguma līmenī.
- 2.Trotuāru, celiņus, autostāvvietas, bortakmeņa izvietojumu paredzēt 0.5m no pazemes gāzesvada ass vai šķērsot ar 15° likumu.

Latgales RP direktors



A.Vasiļonoks

Vasiļonoks 29219510

Energija Jūsu dzīvei.

Kurzemes prospekts 19, Rīga, LV-1067, Latvija, tālr.: (+371) 67815003, fakss: (+371) 67815004, e-pasts: info@lpg.lv, www.lpg.lv

1.14 Būvkomersanta reģistrācijas apliecība Nr. 8016-R (kopija)**LATVIJAS REPUBLIKAS EKONOMIKAS MINISTRIJA**Brīvības ielā 55, Rīgā, LV-1519 ♦ Tālrunis 371-67013101 ♦ Fakss 371-67280882 ♦ E-pasts: pasts@em.gov.lv

R ī g ā

BŪVKOMERSANTA REĢISTRĀCIJAS APLIECĪBA

izsniegta
sabiedrībai ar ierobežotu atbildību
Cerva

vienotais reģistrācijas numurs : 4150300131

Komersants reģistrēts Būvkomersantu reģistrā 2010.gada 28.aprīlī
(lēmums Nr. 14509) saskaņā ar Ministru kabineta 2005. gada 28.jūnija
noteikumiem Nr.453 "Būvkomersantu reģistrācijas noteikumi"

Būvkomersanta reģistrācijas Nr. 8016-R

Ikgadējais informācijas atjaunošanas datums :28.aprīlis

Atbildīgā persona -
Būvniecības un mājokļu politikas
departamenta Būvniecības uzraudzības
nodaļas vadītājs

A. Jēkabsons



1.15 Būvprojekta vadītāja sertifikāts Nr. 3-01459 (kopija)-S3-176

**LATVIJAS BŪVINŽENIERU SAVIENĪBAS
BŪVNICĪBAS SPECIĀLISTU CERTIFIKĀCIJAS INSTITŪCIJAS**

BŪVPRAKSES CERTIFIKĀTS

TATJANAI BOROVKOVAI
PK 280874-10226

Izdots saskaņā ar Latvijas Būvinženeru savienības
Būvniecības speciālistu sertifikācijas institūcijas
2017. gada 20. septembra lēmumu Nr. 436,
ar kuru tiek aktualizēta informācija Būvniecības informācijas sistēmā,
reģistrējot Tatjanai Borovkovei, p.k. 280874-10226 būvprakses sertifikātu:

- 1) ceļu projekta izstrādāšanā Nr. 3-01459
(sertifikāts iegūts 17.10.2012. ar Nr. 20-7189)
- 2) ceļu būvniecības būvuzraudzībā Nr. 5-02184
(sertifikāts iegūts 17.10.2012. ar Nr. 20-7189)

Sertifikāta saņēmējs apņēmis savā darbībā ievērot Latvijas Republikas likumus
un pastāvošos būvniecības normatīvus, kā arī Būvspeciālistu ētikas kodeksu.

Ar informāciju par būvspeciālistu reģistrā iekļautajām ziņām var iepazīties
BIS tīmekļa vietnē https://bis.gov.lv/bisp/lv/specialist_certificates.

ILBS BSSI galvenais administrators



Mārtiņš Straume

1.16 Profesionālās civiltiesiskās atbildības apdrošināšanas polise Nr.757427079

Profesionālās civiltiesiskās atbildības apdrošināšanas POLISE NR. 757427079



Līguma darbības periods

No **04.02.2022** plkst. 00:00 līdz **03.02.2023** plkst. 23:59

Noslēgšanas datums: 27.01.2022

Retroaktīvais datums: **04.02.2014**

Pagarinātais zaudējumu pieteikšanas periods: **36** mēneši

Apdrošinājuma ņēmējs

Nosaukums: **Cerva, SIA**
Reģ. Nr.: **41503050131**
Adrese: **Rīgas iela 70A - 7, Daugavpils, LV-5401**

Apmaksas nosacījumi

Kopējā prēmija: 121.77 EUR (Viens simts divdesmit viens euro un 77 centi)

Prēmija apmaksai: 121.77 EUR (Viens simts divdesmit viens euro un 77 centi)

Apmaksas termiņš: 14.02.2022

Bankas rekvizīti:

Luminor Bank AS Latvijas filiāle	LV93RIKO0002013051362
AS SEB Banka	LV60UNLA0050002300708
AS Swedbank	LV13HABA0551008461190
AS Citadele banka	LV03PARX0000231821015
VAS Latvijas Pasts	LV38LPNS0001001855899

Veicot apmaksu maksājuma uzdevumā jānorāda polises vai līguma numurs!

Polise stājas spēkā, ja samaksa ir veikta polisē norādītajā termiņā.

Atbildības limits

Kopējais atbildības limits: **150 000 EUR**

Atbildības limits vienam apdrošināšanas gadījumam: **150 000 EUR**

Pašrīks: **150 EUR**

Apdrošinātā profesionālā darbība

Ceļu projektēšana;
Ceļu būvdarbu būvuzraudzība;
Ceļu būvdarbu autorizācija.

Apdrošināšanas teritorija

Latvija.

Apdrošināšanas noteikumi

Apdrošināšanas līguma neatņemama sastāvdaļa ir:

Apdrošināšanas līguma vispārējie noteikumi [Nr. 06](#)

Profesionālās civiltiesiskās atbildības apdrošināšanas noteikumi [Nr. 58.03](#)

Klauzula Nr.BP1 "Būvspeciālistu profesionālās civiltiesiskās atbildības"

Klauzula Nr.FZ1 "Atbildība par finansiāliem zaudējumiem, kas izriet no trešās personas īpašuma bojājuma vai bojāejas"

Klauzula Nr.MK1 "Atbildība par nodarīto morālā bojājumu"

Klauzula Nr.UD1 "Atbildība par uzticēto dokumentu bojājumu, bojāeju vai nozaudēšanu"

Saskaņā ar apdrošināšanas līguma noteikumiem un nosacījumiem tiek atbildzināti

<input checked="" type="checkbox"/> tiek apdrošināts	Pamata segums / Apakšlimits
Tiešie finansiālie zaudējumi	<input checked="" type="checkbox"/>
Zaudējumi sakarā ar trešās personas dzīvībai, veselībai nodarīto kaitējumu	<input checked="" type="checkbox"/>
No trešās personas dzīvībai, veselībai nodarīta kaitējuma izrietošie finansiālie zaudējumi	<input checked="" type="checkbox"/>
Zaudējumi sakarā ar trešās personas īpašuma bojājumu vai bojāeju	<input checked="" type="checkbox"/>
Tiesāšanas izdevumi	<input checked="" type="checkbox"/>
Glābšanas izdevumi	<input checked="" type="checkbox"/>
Ekspertīzes izdevumi	<input checked="" type="checkbox"/>
Juridisko palīdzību izdevumi	10% no viena gadījuma limita
Izdevumi par tiesas sēdes apmeklējumu Civilprocesā 50 EUR dienā	<input checked="" type="checkbox"/>

Apdrošinātāja akciju sabiedrība BALTA, vienotais reģ. nr. 40003049409
Rauna iela 10, Rīga, LV-1039, Latvija, tālrunis 67082333, e-pasts balta@balta.lv, www.balta.lv

Lappuse 1 no 3

Saskaņā ar apdrošināšanas līguma noteikumiem un nosacījumiem tiek atlīdzināti	Pamata segums / Apakšlimits
<input checked="" type="checkbox"/> tiek apdrošināts	
Apakšuzņēmēju atbildība ar regresa tiesībām no AAS BALTA puses	<input checked="" type="checkbox"/>
Atbildība par pēkšņu un neparedzētu vides piesārņojumu	25% no viena gadījuma limita
Tiešie finansiālie zaudējumi, kas ir saistīti ar jau uzcelta objekta pārbūvi	<input checked="" type="checkbox"/>
Izmaiņas būvprojektā	30 000
Nesošo elementu vai konstrukciju nojaukšanas darbi	<input checked="" type="checkbox"/>
Morālais kaitējums	30 000
Uzticēto dokumentu bojājums, bojāeja vai nozaudēšana	30 000
Finansiālie zaudējumi, kas izriet no trešās personas īpašuma bojājuma vai bojāejas, tai skaitā atrautā peļņa	<input checked="" type="checkbox"/>

Polises īpašie nosacījumi

1. Uzcelta objekta pārbūve

Tiek atlīdzināti tiešie finansiālie zaudējumi, kas ir saistīti ar jau uzcelta objekta pārbūvi.

2. Izmaiņas būvprojektā

Tiek atlīdzināti izdevumi par izmaiņām būvprojektā.

3. Nesošo elementu vai konstrukciju nojaukšanas darbi

Tiek apdrošināta apdrošinātā profesionālā civiltiesiskā atbildība par nesošo elementu vai konstrukciju nojaukšanas darbu rezultātā nodarītajiem zaudējumiem.

Vispārējā informācija par apdrošināto risku

Apdrošinātie

Nr.	Vārds, uzvārds / Nosaukums	Personas kods / Reģistrācijas numurs	Izglītība	Specialitāte	Licences / Sertifikāta Nr.
1.	Tatjana Borovkova	280874-10826	Augstākā	Ceļu projektēšana; ceļu būvdarbu būvuzraudzība	3-01459, 5-02184

Papildu informācija par apdrošināto profesionālo darbību

Atbildība netiek apdrošināta šādos objektos, šo objektu teritorijā vai šādiem objektiem: gaisa transportlīdzekļi, lidostas, lidlauki, sliežu objekti, funikulieri, sliežu transporta līdzekļi, ūdens transportlīdzekļi, ostas, krastmalas, doki, sausie doki, kuģu būvētavas.

Ienākumu prognoze šim gadam EUR: 20 000

Darbi tiek veikti šādos būvju grupu objektos: I, II, III.

Apdrošinājumaņēmējs/Apdrošinātāja apstiprina

☒ Jā ☐ Nē

☒ Apdrošinātais tiek apdrošināts, sniedzot pakalpojumus tikai apdrošinājumaņēmēja vārdā

☐ Apdrošinātais sniedz pakalpojumus ar apdrošinājumaņēmēju un/vai apdrošināto saistītām personām

Informācija par zaudējumiem un pretenzijām

Iepriekšējo 3 (trīs) gadu laikā nav bijis apdrošinājumaņēmēju/apdrošināto nav izvirzīta neviena prasība/pretenzija par zaudējumiem, kas saistīti ar apdrošināto profesionālo darbību.

Personu datu apstrāde

Apdrošinātājs kā datu pārzini apstrādā personu datus (tai skaitā īpašu kategoriju personas datus un personas identifikācijas (klasifikācijas) kodus) ar mērķi nodrošināt apdrošināšanas līguma izpildi un apdrošinātāja vai trešās personas legítimo interešu ievērošanai. Uzzināt vairāk par personas datu apstrādi varat apdrošinātāja tīmekļa vietnē www.balta.lv vai par datu apstrādi, apdrošinātāja klientu apkalpošanas centros vai rakstot uz elektroniskā pasta adresi manidati@balta.lv.

Apdrošinājumaņēmējs apstiprina:

- veicot apdrošināšanas prēmijas samaksu, es apliecinu, ka apdrošināšanas līgumā norādītā informācija ir patiesa un pilnīga un pirms apdrošināšanas prēmijas samaksas es esmu iepazinies un apspriedis apdrošināšanas polisē norādīto informāciju un noteikumus, un tie pilnībā ir saskaņoti ar mani un atspoguļo manu brīvu gribu,
- esmu saņēmis šajā polisē minētos noteikumus un/vai esmu informēts, ka noteikumi ir pieejami www.balta.lv vai jebkurā AAS "BALTA" filiālē visā Latvijā,
- man ir skaidroti Riska/-u īpašie nosacījumi un pašriska būtība.

Polise ir sagatavota elektroniski un ir derīga bez paraksta

Apdrošinātāja pārstāvis saņem komisijas atlīdzību par šī apdrošināšanas līguma noslēgšanu.

Šis dokuments ir sagatavots balstoties uz apdrošinājumaņēmēja sniegto informāciju un izdarīto izvēli, tas nav sagatavots kā apdrošinātāja pārstāvja individuāls ieteikums.

Apdrošinājumaņēmējs

Nosaukums: Cerva, SIA
Reģ. Nr.: 41503050131
E-pasts: cerva@inbox.lv
Korespondences adrese: Rīgas iela 70A - 7, Daugavpils, LV-5401

Apdrošinātāja pārstāvis

Vārds, uzvārds: Marina Piņaskina
Tālrunis: 26655568, 65476887
E-pasts: marina.pinaskina@balta.lv
Struktūrvienība: AAS "BALTA" filiāle "Daugavpils nodaļa"

Tālrunis atlīdzības pieteikšanai +371 675 333 75

Dzīvojamās mājas Cēsu ielā 14, piesaistīta zemesgabala teritorijas labiekārtošana ar autostāvvietas ierīkošanu un piesaistīta zemesgabala teritorijas apgaismojuma tīklu pārbūve

1.17 Izziņa profesionālās civiltiesiskās atbildības apdrošināšanas polisei Nr.757427079**Profesionālās civiltiesiskās atbildības apdrošināšanas
POLISE NR. 757427079
Izziņa****07.04.2022**

AAS "BALTA" apliecina, ka tiek apdrošināta Cerva, SIA, reģistrācijas Nr. 41503050131, adrese Rīgas iela 70A, Daugavpils, LV-5401, profesionālā civiltiesiskā atbildība apdrošinātajam veicot šādu profesionālo darbību:

- Ceļu projektēšana
- Ceļu būvdarbu būvuzraudzība
- Ceļu būvdarbu autoruzraudzība

objektā Dzīvojamās mājas piesaistīta zemesgabala teritorijas labiekārtošana ar autostāvvietas ierīkošanu un piesaistīta zemesgabala teritorijas apgaismojuma tīklu pārbūve, kas atrodas Cēsu ielā 14, Daugavpils. Apdrošināšanas polises atbildības limits ir 150 000 EUR apdrošināšanas periodā kopā un 150 000 EUR vienam apdrošināšanas gadījumam.

Atbildība netiek apdrošināta šādos objektos vai šo objektu teritorijā:

- gaisa transportlīdzekļi
- lidostas
- lidlauki
- sliežu objekti, funikulieri
- sliežu transporta līdzekļi
- ūdens transportlīdzekļi
- ostas
- krastmalas
- doki, sausie doki
- kuģu būvētavas

un AAS "BALTA" Profesionālās civiltiesiskās atbildības apdrošināšanas līguma vai klauzulu izņēmumu sadaļā noteiktajos gadījumos, izņemot apdrošināšanas polises īpašajos nosacījumos atrunātajos gadījumos.

Profesionālās civiltiesiskās atbildības apdrošināšanas līgums sastāv no:

- Apdrošināšanas līguma vispārējie noteikumi Nr. 06
- Profesionālās civiltiesiskās atbildības apdrošināšanas noteikumi Nr. 58.03
- Klauzula Nr.BP1 "Būvspeciālistu profesionālā civiltiesiskā atbildība"
- Klauzula Nr.FZ1 "Atbildība par finansiāliem zaudējumiem, kas izriet no trešās personas īpašuma bojājuma vai bojāejas"
- Klauzula Nr.MK1 "Atbildība par nodarīto morālo kaitējumu"
- Klauzula Nr.UD1 "Atbildība par uzticēto dokumentu bojājumu, bojāeju vai nozaudēšanu"

Apdrošināšana ir spēkā no 07.04.2022 līdz 03.04.2023. Apdrošināšanas līguma spēkā esamība ir atkarīga no apdrošināšanas prēmijas samaksas atbilstoši noslēgtajiem apdrošināšanas līguma noteikumiem.

Izziņa ir sagatavota elektroniski un ir derīga bez paraksta

Apdrošinātāja pārstāvis

Marina Piņaskina, AAS "BALTA" filiāle "Daugavpils nodaļa", 26655568, 65476887, marina.pinaskina@balta.lv

Apdrošināšanas akciju sabiedrība BALTA, vienotais reģ. nr. 40003049409
Raunas iela 10, Rīga, LV-1039, Latvija, tālrunis 67082333, e-pasts balta@balta.lv, www.balta.lv

Lappuse 1 no 1

2. Skaidrojošais apraksts

2.1. Ievads

Būvniecības iecere „**Dzīvojamās mājas Cēsu ielā 14, piesaistīta zemesgabala teritorijas labiekārtošana ar autostāvvietas ierīkošanu un piesaistīta zemesgabala teritorijas apgaismojuma tīklu pārbūve**” izstrādāts saskaņā ar SIA „Daugavpils dzīvokļu un komunālās saimniecības uzņēmums” pasūtījumu un noslēgto līgumu Nr. SIA DDzKSU 2021/205P, atbilstoši spēkā esošajām normām un līguma noteikumiem.

Projektu izstrādāja SIA „CERVA” (Būvkomersanta reģistrācijas Nr. 8016-R) inženieri:

- Būvprojekta vadītājs, ceļu būvinženiere **Tatjana Borovkova** - LBS būvprakses sertifikāts **Nr.3-01459**
- GP, TS-CD daļas - ceļu būvinženiere **Tatjana Borovkova** - LBS būvprakses sertifikāts **Nr.3-01459**,
- ELT daļa - elektroinženieris **Konstantīns Vorslavs** būvprakses sertifikāts **LEEA Nr. 3-00411**

Būvniecības ieceres mērķis ir izstrādāt stāvvietas izbūves projektu ar iebraukšanu no pagalma pārbraucamā ceļa, nodrošinot stāvlaukuma uzturēšanas funkcijas pildīšanu, stāvlaukuma konstrukciju ilgzinātību ar minimāliem ekspluatācijas izdevumiem, kā arī nodrošināt satiksmes drošības un augsto komforta līmeni.

Saņemti visi nepieciešamie saskaņojumi atbilstoši izsniegtajiem tehniskajiem noteikumiem un pasūtītāja projektēšanas uzdevumam.

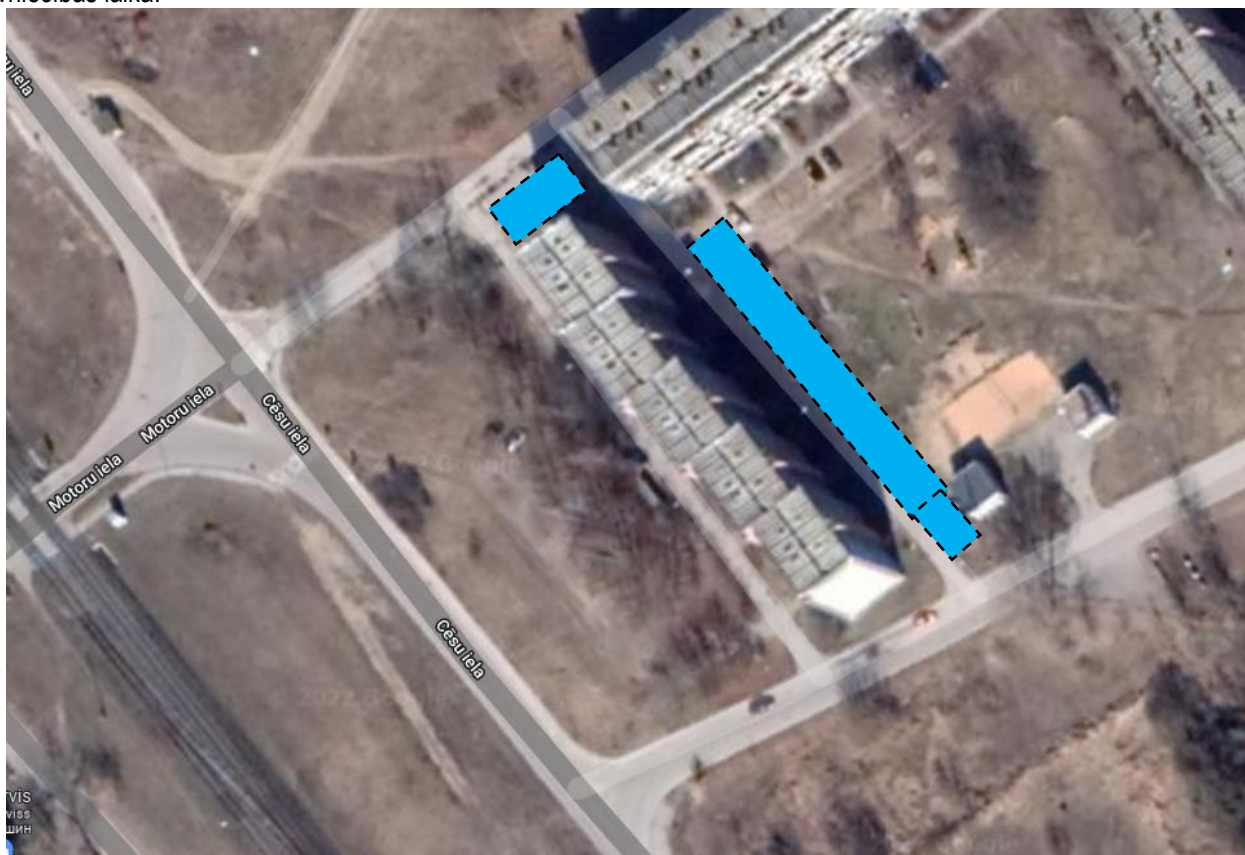
2.2. Geodēziskā un topogrāfiskā izpēte

Topogrāfisko uzmērījumu veica 2021. gada 25. novembrī un 07.decembrī SIA “GEO Latgale”. Uzmērījums veikts LKS-92 TM koordinātu sistēmā un Latvijas normālo augstumu sistēmā (LAS-2000,5). Uzmērīšanā veikta ar LatPos (DAUG2) korekcijām RTK režīmā.

2.3. Esošās situācijas raksturojums

Stāvlaukuma teritorija atrodas Daugavpils pilsētas Ezermalas rajonā, Cēsu ielā 14 (Att. 1,2).

Teritorija blīvi apbūvēta ar daudzdzīvokļu mājām. Autovadītāji izmanto automobiļu stāvvietai braucamo daļu, kas traucē specializētā transporta kustībai. Autotransports tiek novietots daļēji blakusesošā zālāja teritorijā, kas rada potenciālu iespēju bojāt segumu un apstādījumus. Plānojamā stāvlaukuma vietā aug koks (Att.2), kuru paredzēts saglabāt un aizsargāt būvniecības laikā.



Attēls 1 „Plānojamā vieta stāvlaukumam”



Attēls 2

2.4. Tehniski ekonomiskie rādītāji, pamatojums

- Pēc stāvlaukumu klasifikācijas (LVS 190-7:2002 "Vienlīmeņa autostāvvietu projektēšanas noteikumi. "):
 1. atrodas ārpus ielas brīvības;
 2. pastāvīgi izmantojamās stāvvietas;
 3. paredzēts vieglajam transportam
- Būvobjekta adrese – **Cēsu iela 14, Daugavpils**
- Šķērskritums – **vienpusīgs 1.0% vai mainīgs**
- Segums– **karstais asfalts AC11surf**
- Stāvlaukumā ietilpst:
 - **24 stāvvietas ar parametriem 2.5x4.45m + (0.70m-parkarjosla zālajā zonā), izvietojuma leņķis - 54°;**
 - **2 stāvvietas ar parametriem 2.75x4.45m + (0.70m-parkarjosla zālajā zonā), izvietojuma leņķis - 54°;**
 - **1 stāvvietas ar parametriem 3.00x4.45m + (0.70m-parkarjosla zālajā zonā), izvietojuma leņķis - 54°;**
 - **1 stāvvietas ar parametriem 2.00x6.00m, izvietojums - paralēli brauktuvei;**
šķērskritums - mainīgs%;
 - **3 stāvvietas ar parametriem 2.5x4.45m + (0.70m-parkarjosla zālajā zonā), izvietojuma leņķis - 54°;**
šķērskritums - 1.0%;
 - **7 stāvvietas ar parametriem 2.5x5.0m, izvietojuma leņķis - 90°; šķērskritums – esošais (ierīkots esošajā asfalta segumā ar 920. ceļa horizontālajiem apzīmējumiem)**

Stāvlaukumu izbūve nepieciešama, lai nodrošinātu automobiļu novietošanas komfortu, ērtu iebraukšanu stāvvietā un izbraukšanu no tā, izbūvējot jaunu segas konstrukciju, kā arī vertikālas piesaistes parametrus.

2.5. Izejas dati

Kā izejas materiāls projekta izstrādei izmantots:

- SIA „Cerva” veiktā situācijas vizuālā apskate;
- Topogrāfiskā plāna uzmērīšanu veica 2021. gada 25. novembrī un 07.decembrī SIA “GEO Latgale” ar LatPos (DAUG2) korekcijām RTK režīmā, izstrādāts digitālā formā, izmantojot LKS – 92 TM koordinātu sistēmā un Latvijas normālo augstumu sistēmā (LAS-2000,5);

Būvprojekts balstās uz šādiem Latvijas un Eiro Būvnormatīviem:

- Būvniecības likums;
- Vispārīgie būvnoteikumi;
- Atsevišķu inženierbūvju būvnoteikumi;
- Latvijas Valsts standarti:
 - LVS 190-1:2000 "Ceļu projektēšanas noteikumi. Ceļa trase",
 - LVS 190-2:2007 "Ceļu projektēšanas noteikumi. Normālprofili",
 - LVS 190-3:2012 "Ceļu projektēšanas noteikumi. Vienlīmeņa ceļu mezgli",
 - LVS 190-5:2011 "Ceļu projektēšanas noteikumi. Zemes klātne",
 - LVS 190-7:2002 "Vienlīmeņa autostāvvietu projektēšanas noteikumi.",
 - LVS 77:2016 "Ceļa zīmes.",
 - LVS 85:2016 „Ceļa apzīmējumi”.

2.6. Projekta risinājumi

Būvniecības laikā paredzēti sekojošie galvenie darbi:

- Ierakuma būvniecība
- Apgaismojuma tīklu pārbūve
- Salizturīgā slāņa izbūve
- Betona apmaļu uzstādīšana
- Nesaistītu minerālmateriālu pamata nesošās kārtas būvniecība
- Karstā asfalta būvniecība
- Ceļa zīmju uzstādīšana
- Ceļa apzīmējumu uzklāšana
- Labiekārtojuma darbu veikšana

2.5.1. sagatavošanas darbi

Stāvlaukumu izbūvei ir nepieciešama koka zāģēšana, augu zemes noņemšana, betona apmaļu demontāža un utilizācija.

2.5.2. izmantojamās zemes

Paredzēts izmantot teritoriju, kura skar zemes gabalu ar kadastra Nr.: **05000342101**

Zemes vienības kadastra Nr.	Nosaukums/Adrese	Īpašnieks	Statuss
05000342101	Cēsu iela 14, Daugavpils, LV-5401	Daugavpils pilsētas pašvaldība	Pašvaldībai piekritīgā zeme

2.5.3. segas konstrukcija

Projektā paredzēti sekojošie šķērskritumi:

- stāvlaukumam – 1.0%, mainīgs;

(skatīt rasējuma lapā **TS-2** „Griezumī un segas konstrukcijas”).

Projektā paredzēts izmantot 2 segas konstrukcijas tipus (skatīt rasējuma lapā **GP-2** „Ģenplāns. Satiksmes organizēšana.”).

1. segas konstrukcija stāvlaukumam		Σ=	6 cm	
Seguma dilumkārtā	Karstais asfalts AC11surf	6cm		S-III klase
Zemes klātne	Esošās segas konstrukcijas pamats			

2. segas konstrukcija stāvlaukumam		Σ=	56 cm	
Seguma dilumkārtā	Karstais asfalts AC11surf	6cm		S-III klase
Pamata nesošā virskārtā	Nesaistītu minerālmateriālu maisījums 0/45	20cm		N-III klase
Salizturīgā kārtā	Drenējoša, salizturīga smiltis	30cm		-
Zemes klātne	Esošā grunts, profilēta, noblīvēta EV2>45 MPa			

2.5.4. mākslīgās būves

Stāvlaukumu no zaļās zonas norobežo ar betona apmalēm CA100.30.15, paceltām par 10 cm virs seguma. Sadalošās salīņas stāvlaukumā norobežo ar betona apmalēm CA100.22.15, paceltām par 2-5 cm virs seguma.

Risinājumus skatīt rasējumu lapās **GP-2** „Ģenplāns. Satiksmes organizēšana.” un **TS-CD-2** „Griezumī un segas konstrukcijas.”.

2.5.5. ūdens novadīšana

Ūdens novadīšana tiek nodrošināta ar seguma kritumiem stāvlaukumā uz zaļās zonas pusi vai esošās braucamās daļas pusi, esošajā gūlijā.

2.5.6. aprīkojums

Ceļa zīmes uzstādāmas saskaņā ar **LVS 77:2016** „Ceļa zīmes”. Zīmju izmēru grupa-I. Ceļa zīmes uzstādāmas uz cinkota metāla balstiem ar diametru 60mm. Ceļa zīmes izgatavotas no cinkota metāla, kas pārklāts ar gaismu atstarojošu materiālu (1. klases gaismu atstarojošā virsma).

Ceļa zīmes stabs jāiebūvē ne tuvāk par 0,85m no brauktuves malas.

Ceļa horizontālo apzīmējumu stāvvietu sadalīšanai ieklāšanu veikt ar termoplastiskiem materiāliem saskaņā ar **LVS 85:2016**.

Darbus veikt atbilstoši rasējumam **GP-2** „Ģenplāns. Satiksmes organizēšana.”

2.5.7. Inženierkomunikācijas

Projekta ietvaros paredzēts izstrādāt stāvlaukuma apgaismojuma tīklu pārbūves projektu.

Vietās, kur būvdarbu robeža šķērso komunikācijas, darbi jāveic saskaņā ar komunikāciju īpašnieku izdotiem tehniskiem noteikumiem.

Stāvlaukuma izbūves laikā ievērot pazemes komunikāciju un gaisvadu aizsardzības zonas un pirms darbu uzsākšanas izsaukt visu ieinteresēto instanču pārstāvjus.

2.5.8. Apzaļumošana

Stāvlaukumu Cēsu ielā paredzēts atdalīt no bērnu laukuma ar krūmu stādīšanu:

- 53 Pelēkā spirejas / Spiraea x cinerea 'Grefsheim'.

Kokaugu specifikāciju un stādīšanas attālumus skatīt ras. lapās **TS-CD-1** „Izbūves plāns.” un **TS-CD-2** „Griezumi un segas konstrukcijas.”.

Projektā paredzēts atjaunot zālājus ar augu zemi, apsējot ar zāles sēklām h=15cm.

Zāliena sēšanai sagatavot 0.15m biezu auglīgās melnzemes slāni, ielabot to ar organisko vai minerālmēslojumu. Zāliena sēšanai izmantot sēklu maisījumus RSM 2.3. vai Standart (izplatītājs SIA "Mauriņš") vai līdzvērtīgu sēklu maisījumu. (sk. ras. lapā **GP-2** „Ģenplāns. Satiksmes organizēšana.”)

Sastādīja: _____ T. Borovkova

B. TEHNISKĀS SPECIFIKACIJAS UN DARBU ORGANIZĒŠANAS PROJEKTS (DOP)

1. Ievads

Būvdarbus veikt atbilstoši šim būvprojektam, Latvijas Autoceļu direkcijas *Ceļu specifikācijām 2019* (turpmāk tekstā – **CS 2019**), Latvijas būvnormatīviem.

Pirms būvdarbu uzsākšanas nepieciešams izsaukt visu ieinteresēto organizāciju pārstāvjus, lai uz vietas precizētu esošo inženiertīklu atrašanās vietas, nepieciešamības gadījumā veikt attiecīgas korekcijas, kas saskaņojamas ar projekta autoru.

Būvdarbu laikā nodrošināt inženiertīklu aizsardzību un nostiprināšanu. Divu metru attālumā no inženiertīkiem rakšanu veikt bez mehānismiem.

Būvdarbu veicējam jāizvērtē visi nepieciešamie darbi, materiāli, būvmašīnas un transports, bez kā nebūtu iespējama specifikācijās minēto būvdarbu tehnoloģiski pareiza, pasūtītāja prasībām un spēkā esošiem normatīviem atbilstoša izpilde pilnā apmērā.

Ja specifikācijās minētie darbi nav minēti pilnībā, bet ir nepieciešami objekta kvalitatīvai realizācijai, Būvdarbu veicējam tie ir jāievērtē un jāparedz, un jāiekļauj minēto darbu sastāvā.

2. Vispārējā nodaļa

2.1. Standartu un tehnisko noteikumu līdzvērtīgums un to piemērošana

Būvprojekts balstās uz šādiem būvnormatīviem:

- Būvniecības likums;
- Vispārīgie būvnoteikumi;
- Atsevišķu inženierbūvju būvnoteikumi.

Materiāliem, kas tiks pielietoti, ir jāatbilst projektā norādītajiem standartiem vai būvnormatīviem.

Būvdarbu veicējam jāpielieto šajās specifikācijās norādīto standartu jaunāko spēkā esošo redakciju prasības, kas ir spēkā izsoles laikā, ja vien īpaši kādā no gadījumiem nav noteikts citādi.

Iepriekš saskaņojot ar Projekta autoru, Būvinženieri, var lietot citus (Vispārīgos būvnoteikumus atļautos) standartus, kas nodrošina līdzvērtīgu vai labāku kvalitāti, kā noteikts specifikācijās. Ja Būvdarbu veicējs vēlas lietot citus standartus, tam ir dokumentāli jāpierāda, ka tā izvēlētie standarti nodrošina prasīto kvalitāti, kā arī jānodrošina šiem standartiem atbilstošā kvalitātes kontrole. Visus, ar standartu nomainītu saistītos izdevumus, jāsedz Būvdarbu veicējam, izņemot gadījumus, kad specifikācijās minēto standartu nomainītu pieprasa pasūtītājs.

Priekšlikums par standartu apstiprināšanu jāiesniedz Būvinženierim vismaz 14 dienas pirms datuma, kad Būvdarbu veicējs ir plānojis saņemt apstiprinājumu.

Ja Būvinženieris atzīst, ka šādas izmaiņas nenodrošinās līdzvērtīgu vai augstāku kvalitāti, Būvdarbu veicējam jāvadās pēc šajā sējumā norādītajiem tehniskajiem noteikumiem un specifikācijām.

2.2. Būvlaukums un ar būvdarbiem saistītās zemes

Pirms darbu uzsākšanas būves īpašnieks nodod Būvdarbu veicējam paredzēto būvlaukumu, sastādot būvlaukuma nodošanas-pieņemšanas aktu. Ja būvdarbu veikšanā iestāties ar darba veikšanai nepiemērotiem klimatiskajiem apstākļiem, saistīts par vienu kalendāro mēnesi garāks pārtraukums, un Būvdarbu veicējs ir sakārtojis būvlaukumu satiksmei drošā kārtībā, Būvdarbu veicējs drīkst uz pārtraukuma laiku nodot būvlaukumu būves īpašniekam.

Būvlaukuma robežas ir Valsts zemes dienesta Kadastra reģistrā fiksētas zemes gabala robežas. Pēc darbu pabeigšanas Būvdarbu veicējam ir jāatlīdzina zemes īpašniekam, tiesiskajam valdītājam vai lietotājam darba gaitā nodarītie zaudējumi. Zaudējumu apmēru nosaka un zaudējumus atlīdzina likumos noteiktajā kārtībā vai pēc savstarpējas vienošanās.

Būvdarbu veicējs ir atbildīgs par to, lai darbu veikšanai lietoto vai skarto teritoriju sakārtotu sākotnējā stāvoklī, kā arī šo teritoriju uzturētu kārtībā būvdarbu izpildes laikā.

Būvdarbu veicējs ir atbildīgs par gaisa un pazemes komunikāciju aizsardzības noteikumu ievērošanu. Būvdarbu veicēja pienākums ir iegūt visus ar būvdarbu izpildi saistītos nepieciešamos saskaņojumus un saņemt atļaujas no komunikāciju valdītājiem.

Būvdarbu veicējam jāuztur būvlaukums (būvlaukuma ceļi), kā arī jāuztur apvedceļi, ja tas paredzēts būvprojektā, ziemā un vasarā satiksmei drošā stāvoklī atbilstoši noteiktajai uzturēšanas klasei saskaņā ar Ministru kabineta 2010. gada 9. marta noteikumiem Nr.224 "Noteikumi par valsts un pašvaldību autoceļu ikdienas uzturēšanas prasībām un to izpildes kontroli".

Būvdarbu veicējam jānodrošina piekļūšana īpašumiem, kuru pievienojumi atrodas būvlaukumā, noskaidrojot vai piekļūšana ir nepieciešama ar auto vai tikai gājējiem.

2.3. Satiksmes organizācija

Būvdarbu veicējam, veicot būvdarbus, ir jāizpilda LR MK noteikumu Nr. 421 „Noteikumi par darbavietu aprīkošanu uz ceļiem” prasības.

Pirms būvdarbu uzsākšanas Būvdarbu veicējam jāizstrādā un jāsaskaņo satiksmes organizācijas, gājēju kustības organizācijas shēmas būvdarbu laikā, kas jāsaskaņo ar VSIA „Latvijas Valsts ceļi” un visās atbildīgajās institūcijās likuma noteiktajā kārtībā.

Atkarībā no būvdarbu veicēja piedāvātās darbu izpildes tehnoloģijas un kalendārā grafika var tikt paredzēta arī atsevišķu ielu posmu slēgšana satiksmei, nodrošinot tikai iedzīvotāju piekļuvi īpašumiem. Tādā gadījumā jāparedz apbraukšanas ceļa marķēšana un apzīmēšana ar ceļa zīmēm, to saskaņojot ar projekta pasūtītāju.

Darbi jāorganizē tā, lai nepamatoti neierobežotu satiksmi būvlaukumā. Ja nav noteikts citādi, būvdarbi jāveic, nepārtraucot satiksmi būvlaukumā, bet nosakot lokālus satiksmes ierobežojumus. Organizējot satiksmi pa vienu joslu, posma garumu nosaka Būvdarbu veicējs, ievērojot konkrētos apstākļus būvlaukumā, kā arī nodrošinot iespējami optimālu satiksmes plūsmu, neradot sastrēgumus būvlaukuma caurbraukšanai. Satiksme jāregulē piemēroti satiksmes plūsmas izmaiņām laikā un apjomā.

Būvdarbu veicējs ir atbildīgs par satiksmes organizāciju būvlaukumā un apvedceļos, ciktāl tas attiecas uz būvdarbiem, un būvdarbu vietas aprīkošanu. Pirms darba uzsākšanas Būvdarbu veicējam jāsaprot un jāsaskaņo par ceļa satiksmes organizāciju atbildīgajās institūcijās Satiksmes organizācijas projekts, kas ietver satiksmes organizācijas un darba vietas aprīkojuma shēmas, nosaka to maiņas kārtību, termiņus un atbildīgo personu. Satiksmes organizācijas projekta kopijai jāatrodas darba vietā. Būvdarbu žurnālā jānorāda, kuru satiksmes organizācijas un darba vietas aprīkojuma shēmu konkrētajā brīdī lieto.

Visi satiksmes organizācijas un darba vietas aprīkojuma tehniskie līdzekļi jāuzstāda ne ātrāk kā vienu dienu pirms darba uzsākšanas un jānoņem tūlīt pēc darba pabeigšanas, ja nav paredzēts citādi. Darba zonai pārvietojoties vai darbu pārtraucot, satiksmes organizācijas un darba vietas aprīkojuma līdzekļi, kas neattiecas uz vispārējo satiksmes drošību, operatīvi jāpārceļ, jānoņem vai jāaizsedz (zīmes "pagriezt" neaizsedzot nav atļauts).

Kamēr nav veiktas paredzētās satiksmes drošību ietekmējošo darbu kvalitātes pārbaudes un nav pārliecības par drošu satiksmi, noņemot darba laikā lietotos satiksmes organizācijas un darba vietas aprīkojuma tehniskos līdzekļus, tie jāaizstāj ar drošai braukšanai atbilstošiem brīdinājumiem vai ierobežojumiem.

Konstatētā satiksmes organizācijas vai darba vietas aprīkojuma neatbilstība jānovērš nekavējoties.

Galveno būvmateriālu transportēšanas maršrutu nosaka būvniecības darbu izpildītājs. Izstrādājot maršrutu un tam nepieciešamos pasākumus tā, lai nenotiktu ceļu tehniskā stāvokļa pasliktināšanās, pretējā gadījumā jāparedz šo ceļu atjaunošana.

2.4. Darba drošības pasākumi

Pirms būvdarbu uzsākšanas Būvdarbu veicējam jāiepazīstina ar savu darba drošības plānu, kurā jāietver sekojoša informācija:

- Vispārējs darba un darba plānu apraksts;
- Sadarbība ar apakšuzņēmējiem;
- Drošības pasākumu organizēšana, ieskaitot vispārējos likumus, drošības pārbaudes, drošības apspriedes, ziņojumus un informāciju;
- Apraksts darbiem, kuri veicami ar īpašu risku un profilaktiskajiem pasākumiem riska mazināšanai;
- Specifisku drošības iekārtu lietošanas noteikumi, aizsargājošu un labi redzamu darba tērpu un ķiveru valkāšana u.t.t.;
- Informācija par pirmo palīdzību un svarīgākie telefona numuri (ātrā palīdzība, ugunsdzēsēji, policija);
- Strādājošo saraksts.
- Būvdarbu veicējam jāorganizē drošības apspriede līguma izpildīšanas sākumā, jāiepazīstina ar darbu drošības plānu. Visam būvpersonālam jāapstiprina sava piedalīšanās sanāksmē, parakstoties žurnālā. Pēc tam sekojošas apspriedes jānotur pēc saskaņota intervāla, ar tādu pašu piedalīšanās apstiprināšanas dokumentāciju.
- Būvdarbu veicējam, atbilstoši Latvijas Republikas likumam „Par darba aizsardzību” savā darbībā ir jāievērtē spēkā esošiem Darba aizsardzības likumdošanas akti:
- Ministriju kabineta noteikumi;
- Ministriju izdotie normatīvi un instrukcijas;
- Darba drošības standarti, normas un noteikumi.

No jauna pielaiestos strādniekus pie darba drīkst pielaiest pēc ievadinstruktažas vispārējā drošības tehnikā un instruktažas darba vietā pirms katra darba veida.

Komplekso brigāžu drošības tehnikas instruktāžu darba vietā veic par visiem darba veidiem objektā un atkārtoti ne retāk kā reizi 60 dienās, bet darbos ar bīstamajām iekārtām – ne retāk kā reizi 45 dienās. Instruktāžu veikšanu un zināšanas pārbaudes reģistrē speciālā žurnālā.

Būvdarbu veicējam ir jāveic savlaicīgi profilaktiskie pasākumi ražošanas kaitīgo apstākļu novēršanai, atbilstoši normatīvo aktu prasībām jānovērtē dažādu kaitīgo faktoru iedarbība uz cilvēka organismu: atmosfēras piesārņojums, meteoroloģiskie apstākļi, putekļi, toksiskas vielas, troksnis, vibrācijas, ultraskaņa u.c., vai to samazināšanai, ja citādi nav iespējams.

Katrā objektā ir jābūt aptiecinājam ar medikamentiem, fiksējošo šīnu komplektiem un citiem līdzekļiem pirmās palīdzības sniegšanai cietušajiem.

Visi darbi jāveic lietojot ērtus un attiecīgajam darbam piemērotus spectērpus un dažādus aizsarglīdzekļus, maskas, respiratorus, darba cimdus, aizsargķiveres u.c.

Būvdarbu veicējam ir jānodrošina pietiekams darba vietas apgaismojums, saskaņā ar VS 12.1.046-85 „Apgaismojuma normas būvlaukumos” prasībām, lai izslēgtu traumatismu un nelaimes gadījumus.

Atbildīgajam par darba drošības ievērošanu ir jāpasāk un noteiktā kārtībā jāapstiprina bīstamo zonu saraksts objektā, norādot aizsardzības zonas, saskaņā ar LR normatīvajiem aktiem.

Būvdarbu veicējam nekavējoties, jāinformē Būvzinīeris par jebkuru nelaimes gadījumu būvlaukumā vai ārpus tā, vietās, kur Būvdarbu veicējs veic savu darbību, kā rezultātā radies nelaimes gadījums jebkurai personai, kas tieši strādā būvlaukumā vai kādai trešajai pusei. Šāda sākotnēja informācija var būt būtiska, kam seko rakstisks paskaidrojums 24 stundu laikā pēc nelaimes gadījuma.

2.5. Vides aizsardzības pasākumi

Vispārējās prasības vides aizsardzībai

Būvdarbu veicējam ir jāplāno sava darbība atbilstoši spēkā esošajai vides aizsardzības likumdošanai, kā arī atbilstoši reģionālās vides pārvaldes izsniegtajiem tehniskajiem noteikumiem.

Būvdarbu veicējam jāveic visi nepieciešamie pasākumi, lai nodrošinātu dabas aizsardzības likumu un noteikumu izpildi. Nav pieļaujama būvlaukuma apkārtnes piesārņošana. Jāveic piesardzības pasākumi (piemēram: pielietojot palīgkonstrukcijas), kas nepieļautu būvgrižu nokļūšanu apkārtējā vidē. Jāveic visi nepieciešamie pasākumi, lai aizsargātu esošos kokus no bojājumiem. Nav pieļaujami galvenās saknes bojājumi.

Jāievēro aizsargjoslu likuma prasības.

Būvdarbu veicējam, pērkot materiālus, ir jāvērs pietiekama uzmanība ne tikai cenai un kvalitātei, bet arī uz to ietekmi uz apkārtējo vidi būvniecības procesā. Uzmanība ir jāpievērš ES paziņojumam Nr. 1836/93, kas izdots 1993. gada 29. jūnijā, attiecībā pret ES rīkojumu par apkārtējās vides kontroli un apkārtējās vides pārskatīšanu no minētā ES paziņojuma spēkā stāšanās datuma. Būvdarbu veicējs var veikt darbus, iesniedzot nepieciešamo dokumentāciju, ka tiek ievēroti attiecīgi noteikumi.

Vides aizsardzība būvlaukumā

Būvniekam ir jāpielieto tādas būvniecības metodes, kas nepiesārņo zemi, ūdeni un gaisu blakus teritorijās un gar būvmateriālu transportēšanas ceļiem. Būvdarbu veicējam jāveic piesardzības pasākumi, kas ierobežotu trokšņa, smaku, vibrāciju u.t.t., kaitīgo ietekmi uz personālu, kas atrodas būvlaukumā, blakus esošajiem iedzīvotājiem, gājējiem, autobraucējiem, u.t.t.

Būvdarbu veicējam jānodrošina dažādu ūdens plūsmu: grunts ūdens, lietuss ūdens, notekūdens u.c., novadīšana, nekavējot apkārtējai dabai. Būvdarbu veicējam darbs jāplāno un jāveic tā, lai jebkurā būvdarbu stadijā tiktu novērsta virszemes vai jebkuru citu ūdeņu uzkrāšanās būvbedrē.

Koku un saglabājamo stādījumu aizsardzībai, kuri atrodas darbojošos mehānismu zonā, jānorobežo 2 m augstumā. Nav pieļaujama koku apbēršana vai atrākšana, stādījumu piegrišana, piesārņošana ar notekūdeņiem un augiem kaitīgām vielām. Būvmateriālu, degvielas, smērvielas u.c. pieļaujama ne tuvāk kā 10 m no kokiem vai krūmiem.

Būvdarbu veicējam cenu un izmaksu aprēķinā ir jāietver visas izmaksas, kas saistās ar dažādu ierobežojumu un speciālu prasību ievērošanu būvlaukumā. Šādas prasības var izvirzīt vietējas varas pārstāvji, rajona Vides aizsardzības komitejas pārstāvji vai būvlaukuma īpašnieki.

Maksimāli jāsamazina troksnis, kas radīsies segas noņemšanas laikā, lai netraucētu tuvējo māju iedzīvotājus.

Būvgrižu glabāšana un izvešana

Demontētos būvmateriālus novieto pagaidu novietnē, kuras novietojums ir saskaņots gan ar Projektu vadītāju, gan ar vietējās varas pārstāvjiem, vai arī tos uzreiz aizved uz novietni vai izgāztuvi, kas saskaņota ar Vides aizsardzības komitejas pārstāvjiem un vietējās varas pārstāvjiem.

Visi otrreiz lietojamie un pārstrādājamie materiāli aizvedami uz pasūtītāja atbērtni, citādi materiāli utilizējami.

Prasības būvniecības atkritumu apsaimniekošanai saskaņā ar Atkritumu apsaimniekošanas likumu, Daugavpils pilsētas domes 2014.gada 27.marta saistošiem noteikumiem Nr.16 “Atkritumu apsaimniekošanas noteikumi Daugavpils pilsētas pašvaldībā”. Bīstamo būvgrižu demontāžas objektā nav.

Būvmateriālu transportēšana

Birstošus un putošus būvmateriālus un būvgružus Būvdarbu veicējs drīkst pārvadāt tikai segtās automašīnās. Asfaltbetona kravai transportēšanas laikā jābūt aplātai.

Būvlaukuma sakārtošana pēc darbu pabeigšanas

Pēc darbu pabeigšanas Būvdarbu veicējam ir jāsakārto un jāattīra būvlaukums no būvgružiem, pagaidu konstrukcijām un netīrumiem. Sakārtotā, būvobjektam pieguļošā teritorija, pēc darbu pabeigšanas ir nododama zemes īpašniekam un lietotājiem, saskaņojot ar rajona Vides aizsardzības komitejas un vietējās varas pārstāvjiem.

2.6. Būvdarbu secības plāns

Būvdarbu secību un darba organizāciju objektā nosaka un organizē Būvdarbu veicējs. Pirms darbu uzsākšanas Būvdarbu veicējam ir nepieciešams izstrādāt un saskaņot ar attiecīgo inženiertīklu īpašniekiem konkrētu darbu veikšanas projektus (DVP). Lai būvprojektu realizētu tehnoloģiski pareizi, nepieciešams ievērot praksē pārbaudītu darbu veikšanas secību.

Vēlamā darbu secība:

1. Teritorijas nospraušana;
2. Demontāžas darbi, būvgružu utilizācija;
3. Koka zāģēšana ar celma laušanu;
4. Esošā asfalta seguma nofrēzēšana un savienojumu frēzēšana;
5. Ierakumu un uzbērumu būvniecība;
6. Apgaismojuma ierīkošana;
7. Zemes klātnes profilēšana;
8. Smilts drenējošās kārtas izbūve;
9. Betona apmaļu būvniecība;
10. Nesaistītu minerālmateriālu maisījumu pamata izbūve;
11. Asfalta seguma būvniecība;
12. Apzaļumošanas darbu veikšana, koku stādīšana;
13. Ceļa zīmju uzstādīšana, ceļa apzīmējumu uzklāšana.

Būvdarbu veicējam jāvada būvdarbi pēc izstrādātā būvdarbu organizācijas apraksta, papildus izstrādājot un saskaņojot detalizētu būvdarbu organizācijas shēmu ar pasūtītāju. Satiksmes organizācijas detalizētu shēmu būvdarbu laikā Būvdarbu veicējs izstrādā atbilstoši MK noteikumiem Nr.421, to saskaņojot ar pasūtītāju.

Būvdarbu veikšanas laikā ir obligāti jāievēro šādi papildus nosacījumi:

Objektā jānodrošina nepārtraukta piekļuve ēkām, zemju īpašumiem un inženiertīkliem;

Visus rekonstruētos inženiertīklus un to ietaises var demontēt tikai pēc jauno tīklu izbūves un pārslēgšanas.

2.7. Būvdarbu žurnāls

Būvdarbu žurnālu, ja nepieciešams arī speciālo būvdarbu žurnālus, pirms būvdarbu uzsākšanas sagatavo vai iegādājas Būvdarbu veicējs un reģistrē to attiecīgajos normatīvajos dokumentos noteiktajā institūcijā (piemēram, administratīvās teritorijas būvvaldē; akciju sabiedrība "Latvijas Valsts ceļi" attiecīgajā nodaļā; u.tml.).

Būvdarbu veicēja pienākums ir ierakstīt būvdarbu žurnālā paredzēto informāciju un būvuzrauga prasīto papildinformāciju laikus. Būvuzraugs būvdarbu žurnālā ieraksta norādījumus. Atbildīgais būvdarbu vadītājs aizpilda dienas darbu izpildes lapu un paraksta to pēc izpildīto darbu un citu nepieciešamo darbību (mērījumi, testēšana u.c.) izpildes, bet ne vēlāk kā nākamajā darba dienā. Vajadzības gadījumā būvuzraugs var izgatavot kopijas no būvdarbu žurnāla, ieteicams to darīt vienmēr.

Būvdarbu izpildes dokumentācijā var paredzēt, ka būvdarbu žurnāls apstiprina tajā minētu konkrētu segto darbu pieņemšanu pirms sedzošās kārtas vai konstrukcijas izbūves. Tādā gadījumā par šādu darbu pieņemšanu nav jānoformē segto darbu akts.

2.8. Kvalitātes kontrole un darba daudzuma noteikšana

Būvdarbu veicējs ir atbildīgs par darba kvalitāti. Katrai materiālu partijai, kuru paredzēts izmantot darba izpildei, jābūt atbilstības apliecinājumam. Detalizētu aprakstu skatīt **CS 2019**.

2.9. Izpilduzmērījumu veikšana

Būvdarbu veicējs nodrošina augstas detalizācijas topogrāfiskās informācijas (turpmāk- topogrāfiskā informācija) iegūšanu par būvi un/vai inženiertīklu, kas iegūta tās būvniecības laikā, un tās attēlošanu izpilduzmērījuma plānā, atbilstoši 16.12.2010. Ģeotelpiskās informācijas likumā un 24.04.2012. Ministru kabineta noteikumos Nr.281 „Augstas detalizācijas topogrāfiskās informācijas un tās centrālās datu bāzes noteikumi” noteiktajam topogrāfiskās uzmērīšanas ģeodēziskajam pamatojumam, topogrāfiskās informācijas specifikācijai, informācijas iegūšanas, sagatavošanas un apstrādes metodikai,

izpilduzmērījuma plāna sagatavošanas vispārīgajām prasībām, tā saskaņošanas vispārīgajām prasībām, kā arī mērniecības darbu veicēja atbildībai topogrāfiskās informācijas iegūšanas un sagatavošanas procesā. Izstrādājot valsts autoceļu, izpilduzmērījuma plānu, papildus 24.04.2012. Ministru kabineta noteikumos Nr.281 „Augstas detalizācijas topogrāfiskās informācijas un tās centrālās datu bāzes noteikumi” noteiktajam, tajā tiek attēlota ceļa ass līnija, brauktuves malas, ceļa klātnes šķautnes, nogāzes un nobrauktuves un iekļauta 14.10.2014. MK noteikumu Nr.633 „Autoceļu un ielu būvnoteikumi” 48.punktā norādītā informācija. *(par autoceļa laukumu (brauktuves laukums, ieskaitot veloceļu, ietvi un apmaļu laukumu, bet neieskaitot veģetācijas laukumu) atbilstoši autoceļa seguma materiāliem, brauktuves platumu un brauktuves garumu pa autoceļa ass līniju.)*

Izpilduzmērījuma plānā tiek parādītas zemes vienību robežas ar to kadastra apzīmējumiem, zemes vienību daļu robežas un to kadastra apzīmējumi atbilstoši Kadastra informācijas sistēmas datiem.

Ja inženiertīkli tiek ieguldīti, izmantojot atvērtu tranšējas metodi, būvnieks nodrošina izpilduzmērījuma veikšanu pie atvērtas tranšējas.

Ja jaunizbūvētai būvei ir novirze attiecībā pret projektēto, izpilduzmērījuma plānā tiek attēlotā tās faktiskā novirze.

Mērniecības darbu veicējs veic visu iespējami noderīgo grafisko un teksta materiālu pieprasīšanu un apkopošanu, kas būtu nepieciešama topogrāfiskās informācijas iegūšanai par būvi un/vai inženiertīkliem un tās attēlošanai plānā, kā informāciju par ģeodēziskajiem punktiem, iepriekšējiem mērniecības darbiem, pazemes inženiertīklu plānu materiāliem, izpildshēmām un inženiertīklu pārskata shēmām.

Topogrāfiskās informācijas iegūšanas, saskaņošanas un pieņemšanas kārtību vietējā pašvaldībā nosaka pašvaldības izdotie saistošie noteikumi.

Izpilduzmērījumam jāatbilst faktiskajam stāvoklim apvidū, ko parakstot apliecina būvdarbu veicējs un būvuzraugs.

Visus izdevumus, kas saistīti ar darba izpildei nepieciešamās informācijas pieprasīšanu un saņemšanu, darba pārbaudi un reģistrāciju sedz būvdarbu veicējs.

Topogrāfiskās uzmērīšanas darbi uzskatāmi par pabeigtiem, ja:

- uzmērīšanas lieta sakārtota atbilstoši Ministru kabineta 2012.gada 24.aprīļa noteikumu Nr.281 „Augstas detalizācijas topogrāfiskās informācijas un tās centrālās datu bāzes noteikumi” 1.pielikumā noteiktajām prasībām;
- topogrāfiskie dati ievietoti pašvaldības augstas detalizācijas topogrāfiskās informācijas datu bāzē, mērniecības darbu izpildītājs reģistrēts VZD Ģeodēzisko un topogrāfisko darbu uzskaites datu bāzē un ir saņemts apliecinājums par visiem, normatīvos aktos, šajās specifikācijās un pašvaldības saistošajos noteikumos noteiktajiem saskaņojumiem.

Darba nodevums:

- izgatavots būves un/vai inženierkomunikācijas, kas iegūta tās būvniecības laikā, digitālais izpilduzmērījuma plāns uz elektroniskā datu nesēja, plāna izdruka divos eksemplāros un topogrāfiskās uzmērīšanas lietas apliecināta kopija;
- izpilduzmērījumu plānā tiek norādīts būvdarbu līguma nosaukums un līguma numurs.

Pasūtītājs izlases veidā var papildus pārbaudīt digitālo uzmērījumu atbilstību.

Pasūtītājam nododamie dokumenti:

- Izgatavots būves un inženierkomunikāciju, kas iegūta tās būvniecības laikā, digitālais topogrāfiskais izpilduzmērījumu plāns uz elektroniskā datu nesēja, plāna izdruka divos eksemplāros un topogrāfiskās uzmērīšanas lietas kopija.
- Izpilduzmērījumu plānā tiek norādīts būvdarbu līguma nosaukums un līguma numurs.

2.10. Izvērtējums par būves izmantošanas pielaujamību būvdarbu laikā

Būvdarbu veicējam, pamatojoties uz izstrādāto būvprojektu, jāizstrādā darbu veikšanas projekts. Būvdarbu veicējam, pamatojoties uz izstrādāto būvprojektu jāizstrādā un jāsaņem ar Pasūtītāju un VAS „Latvijas Valsts ceļi” satiksmes organizācijas shēmu būvdarbu laikā. Būvdarbu veicējam atbilstoši spēkā esošajam būvniecības regulējumam jāapriko būvobjekts un būvlaukums, nepieciešamības gadījumā jānodrošina apbraucamais ceļš vai alternatīvas nobrauktuves. Pēc būvdarbu pabeigšanas Būvdarbu veicējam jādemontē visas ceļa zīmes, kuras ir saistītas ar satiksmes organizāciju būvdarbu laikā, organizējot transporta satiksmi atbilstoši būvprojekta prasībām.

Nodrošinot doto nosacījumu izpildi ceļu atļauts izmantot būvdarbu laikā, pēc būvdarbu pabeigšanas pirms ceļa nodošanas ekspluatācijā.

Jāievēro visi zemāk minētie nosacījumi:

- Būvdarbus jāveic pamatojoties uz spēkā esošo būvniecības regulējumu, būvprojekta nosacījumiem, šo dokumentāciju. Būvmateriāliem un būvniecības tehnoloģijām jāatbilst „Ceļu specifikācijas 2019” prasībām.
- Satiksmes risinājumiem būvdarbu laikā jāatbilst MK noteikumiem Nr.421 „Noteikumi par darba vietu aprikošanu uz ceļiem”.

- Būvdarbu veicējam atbilstoši LR likumam „Par darba aizsardzību” savā darbībā ir jāievērtē spēkā esošie Darba aizsardzības likumdošanas akti:
- Ministru kabineta noteikumi,
- Ministriju izdotie normatīvi un instrukcijas,
- Darba drošības standarti, normas un noteikumi.
- Lietojamo shēmu un posmu robežas projektētajā objektā nosaka Būvdarbu veicējs.
- Informācijas plakāts atbilstoši MK noteikumiem Nr.421 „Noteikumi par darba vietu aprikošanu uz ceļiem”.
- Būvdarbu veicējam jāizstrādā un jāsaņem ar Pasūtītāju un citām iestādēm satiksmes organizāciju būvdarbu laikā.

3. Dažādi darbi

3.1. Uzmērīšana un nospraušana

levērot **CS 2019** iedaļu 3.1 – „Uzmērīšana un nospraušana”, papildinot ar:

Detāļu izspraušanai Būvdarbu veicējs var saņemt projekta failu DWG formātā (AutoCAD). Augstumu piesaistei izmantot pagaidu reperi Nr.1, H=96.31 ar koordinātēm X:197284.45; Y=656470.13m (skatīt ras. lapā **TS-CD-1** „Izbūves plāns”).

3.2. Konstrukciju nojaukšana vai demontāža

levērot **CS 2019** iedaļu 3.2 – „Konstrukciju nojaukšana vai demontāža”.

3.3. Asfalta seguma frēzēšana

levērot **CS 2019** iedaļu 3.3 – „Asfalta seguma frēzēšana”.

3.4. Komunikāciju aku vāku augstumu regulēšana un nomaiņa

levērot **CS 2019** iedaļu 3.4 – „Ūdens noteku pārsedžu vai lūku pārsedžu uzstādīšana vai nomaiņa”, papildinot ar:

Vienības cenām pilnībā jāietver projektēšanas izdevumi (ja tāda nepieciešama), rakšanas darbi, visi materiāli, (jaunas aku pārsedzes, aku grodi un betona gredzeni (ja tādi nepieciešami)), to piegāde un sagatavošana, izbūve, visa veida darbs, iekārtas, instrumenti, pārbaudes un neparedzētie darbi uzdevuma pabeigšanai.

Novietojumu skatīt ras. lapās **GP-2** „Ģenplāns. Satiksmes organizēšana.”, **TS-1** „Izbūves plāns”.

3.5. Koku zāģēšana ar celmu laušanu

levērot **CS 2019** iedaļu 3.5 – „Koku, krūmu un zaru zāģēšana”.

3.6. Esošo koku stumbru, sakņu aizsardzība un vainagu kopšana

1. Teritorijas norobežošanas būvdarbu veikšanas zonā:

1.1. Saglabājamā koka aizsardzības zonas norobežošana ar žogu (augstums 2m) ne mazāk kā 3 m attālumā no koka stumbra.

1.2. Vietās, kur minimālo attālumu (3 m) ievērot nav iespējams, žogu uzstāda maksimāli iespējamā attālumā no stumbra vai nodrošina koka stumbra aizsardzības pasākumus.

2. Koku stumbru aizsardzība:

2.1. Saglabājamo koku stumbri jāiežogo ar vismaz 2 m augstiem un 25 mm bieziem dēļu vairogiem, lai būvniecības laikā kokiem netraumētu mizu.

2.2. Uzstādot vairogius, jāievēro sekojoša darbu secība:

2.2.1. vispirms ap kokiem spirālveidā novieto gofrēto meliorācijas cauruli (diametrs 60-80 mm) vai analogu. Tādā veidā nodrošinot sietiņa amortizāciju;

2.2.2. pēc tam cauruli pa perimetru nosedz ar atbilstoša izmēra dēļiem vai analogu materiālu.

2.3. Koku stumbrus aizliegts apbērt ar zemi. Būvniecības dēļ augstuma atzīmes vertikālās izmaiņas salīdzinājumā ar esošo nedrīkst pārsniegt 10 cm. Ja augstuma izmaiņas ir lielākas par 10 cm, būvprojektā jāizdara izmaiņas, paredzot īpašus pasākumus (palisādes vai iedobes izbūvi utml.), kas nodrošinātu koka augšanu.

3. Koku sakņu aizsardzība:

3.1. Rakšanas darbus koku sakņu zonā (minimālais attālums 75 cm no koka stumbra), kur sakņu diametrs pārsniedz 1 cm, atļauts veikt tikai ar lāpstu.

3.2. Ja sakņu diametrs nepārsniedz 1 cm, rakšanas darbus var veikt ar mazu traktortehniku, ja tiek nodrošināta sakņu saudzēšana (saknes pirms tam tiek atgrieztas, netiek sarautas).

3.3. Atraktās saknes nozāģē perpendikulāri ar rokas zāģi, lai bojājuma laukums būtu pēc iespējas mazāks.

3.4. Ja būvdarbu dēļ koku saknes jāsaīsina tuvu stumbram, jāpārliecinās, vai koks ir stabils un nedraud izgāzties apcirsto sakņu dēļ un iespējams jāparedz papildus sakņu nostiprināšanas pasākumi (sakņa kamola noenkurošana).

3.5. Nedrīkst pieļaut atrakto sakņu iekalšanu. Sausā laikā saknes mitrina un piesedz (piem., ar džutas maisiem utml).

3.6. Ja rakšana jāveic tuvu īpaši saudzējama koka stumbram, ar gaisa lāpstu atrok un noskaidro galveno sakņu virzienu un saknes, kuras nedrīkst pārcirst. (Īpaši saudzējamie koki jānorāda projektā.)

3.7. Komunikācijas, īpaši saudzējama koku sakņu zonā, iegulda nepārcērtot koku saknes, kas resnākas par 1 cm, ar caurduršanas metodi.

3.8. Tranšējas koku sakņu zonā (75 cm no koka stumbra) rok ar lāpstu vai izmantojot gaisa lāpstu, nepārcērtot saknes.

3.9. Ja rakšana jāveic tuvu īpaši saudzējama koka stumbram, ar gaisa lāpstu (airspade) atrok un noskaidro galveno sakņu virzienu un saknes, kuras nedrīkst pārcirst. (Īpaši saudzējamie koki jānorāda projektā.)

3.10. Komunikācijas, īpaši saudzējama koku sakņu zonā, iegulda nepārcērtot koku saknes, kas resnākas par 1 cm, ar caurduršanas metodi.

3.11. Tranšējas koku sakņu zonā (75 cm no koka stumbra) rok ar lāpstu vai izmantojot gaisa lāpstu (airspade), nepārcērtot saknes.

3.12. Koku sakņu zonā aizliegts kraut un uzglabāt būvmateriālus, būvgružus, braukt ar tehniku.

3.13. Vietās, kur kustības organizēšana neļauj nebradāt un/vai nebraukāt pāri saglabājamo koku saknēm, ierīko koka vai metāla (atkarībā no slodzes) pagaidu laipas.

3.14. Lai kompensētu rakšanas darbu rezultātā radīto sakņu zudumu un nodrošinātu sakņu sistēmas atjaunošanos, koki nepieciešama papildus mēslošana ar kompostu, ko iepilda ap saknēm izraktajā tranšējā. (Atraktās saknes apber ar minerālvielām un bioloģiski aktīvām vielām bagātu augsni).

3.15. Sausā laikā koki jānodrošina laistīšana (20 – 30 l uz koku).

4. Koku vainagu kopšana:

4.1. Pirms būvdarbu uzsākšanas, lai netraumētu saglabājamo koku vainagus nepieciešama zaru apzāģēšana vai zaru liekšana, atsiešana.

4.2. Ja būvdarbu (rakšanas darbu) dēļ paredzēta sakņu apjoma samazināšana, iepriekš veicama vainaga apjoma samazināšana, apzāģēšana.

4.3. Vainagu kopšana veicama ievērojot labas kopšanas prakses principus, darbus veikt profesionāla kokkopja – arborista uzraudzībā.

4.4. Pēc būvdarbu pabeigšanas jāveic koku vainagu galīgā sakopšana (izzāģējot aizlauztos, bojātos un kalstošos zarus). Nozāģēto zaru vai stumbra brūces ar speciāliem brūču preparātiem neapstrādā.

3.7. Kabelu aizsardzība

Kabeļu aizsardzība jāparedz vietās, kur kabeļi zem braucamās daļas paliek bez aizsargčaulas un seklāk par 1m. Pozīcija ietver elektrokabeļu iečaulošanu un padziļināšanu 1m dziļumā. Kabeļu ievietošanu aizsargcaurulēs uzsākt pēc komunikāciju atrašanās vietas noskaidrošanas dabā un dziļumā ar komunikāciju īpašniekiem, atšurfēt esošos kabeļus un izsaukt ieinteresētās personas.

Darba apraksts

Gruntī ieguldīto kabeļu papildus aizsardzība ir saistīta ar jaunu iebrauktu vju izbūvi vai to pārbūvi. Kabeļu aizsardzību minētajās vietās veic tos padziļinot un papildus aizsargājot ar dalītām plastikāta caurulēm. Šie darbi ietver pazemes kabeļu aizsargcauruļu uzstādīšanu saskaņā ar šīm specifikācijām. Tas ietver tranšēju rakšanu, smilts pamatojuma izveidi 10cm biezumā, tranšēju aizbēršanu ar minerālu grunti bez māla un organikas, liekās grunts aizvešanu, jebkuru segumu uzlaušanu un atjaunošanu. Virs kabeļiem ir paredzama brīdinājuma lenta atbilstoši esošajām komunikācijām.

Materiāli

Kabeļu aizsardzībai izmantot dalītas aizsargcaurules Ø110 750N.

Iekārtas

Kabeļu atrakšana jāveic ar rokām. Mehānismi (ekskavatori) var tikt izmantoti daļēji, virskārtas noņemšanai līdz 0,3 m dziļumam, tranšēju aizbēršanai un ne tuvāk kā 1 m attālumā esošo balstu pamatu un koku sakņu tuvumā.

Darbu kvalitatīvai izpildei nepieciešamās iekārtas vai mehānismus izvēlas Būvdarbu veicējs.

Darba izpilde

Kabeļu atrakšana jāveic atbilstoši projekta topogrāfijā norādītajā vietā, skatīt plāna rasējumu lapas, iepriekš izdarot skatrakumus - šurfējumus un precizējot kabeļu novietojumu plānā un dziļumā. Pie katras kabeļu un kanalizācijas atšurfēšanas izsaukt komunikāciju īpašnieku pārstāvjus. Lai veiktu nepieciešamo kabeļu padziļināšanu (1m no

projektējamās brauktuves virsmas) vai pārvietošanu, kabeļa atrakšanu izpilda lielākā posmā no 3 m līdz 30 m uz abām pusēm no projektējamās padziļināšanas vai pārvietošanas vietas, ņemot vērā projektējamo trasi un kabeļu vai cauruļu skaitu, kā arī uzdoto tranšejas dziļumu komunikāciju šķērsojumu vietās.

Ekspluatācijā esošu elektrības kabeļu aizsargājamā zonā darbus veikt ar rokām, bez zemes rokamo un sitējmehānismu pielietošanas.

Rūpīgi jāstrādā ar neaizsargātiem kabeļiem. Ja posma garums pārsniedz 2 m, atrakto kabeli nepieciešams atbalstīt.

Veicot atrakšanu, nodrošināt blakus esošo komunikāciju aizsardzību no mehāniskiem bojājumiem.

Atraktajam kabelim jāuzliek divdaļīga plastikāta vai metāla aizsargcaurule. Darbu izpilde jāveic, ievērojot visus nepieciešamos darba drošības un piesardzības pasākumus, ieskaitot rakšanu, aizbēršanu, esošo apakšzemes komunikāciju saglabāšanu, tranšejas pamata izlīdzināšanu, nepieciešamības gadījumā tranšejas nostiprināšanu.

Rezerves caurulēs ievilkst stiepli vai auklu un galus noslēgt ar aizbāzni. Rezerves cauruļu galos uzstādīt norādījuma stabiņus.

Mainoties zemes augstuma atzīmēm, vai brauktuvi līnijām, attiecīgi jākorrigē ieprojektētais tranšejas dziļums vai trases izvietojums.

Tranšeju aizbēršanu var veikt ar mehānismu palīdzību, ja darbu izpildi netraucē esošās būves, konstrukcijas vai koki.

Noblīvēt uzbērto grunti un atjaunot zemes virskārtu.

Kvalitātes novērtējums

Izbūvētajiem kabeļiem jānodrošina projektā paredzētais ieguldīšanas dziļums 0.7 m, vai brauktuves šķērsojuma vietās 1,0 m, ņemot vērā izveidoto smilšu spilvenu un ieguldāmo kabeļu skaitu, vai uzdoto horizontālo attālumu.

Pēc tranšejas aizbēršanas un virskārtas atjaunošanas tranšeju rakšanas vietās 3 mēnešu laikā nedrīkst parādīties zemes nosēdumam.

Uzmērīšana un apmaksa

Pazemes kabeļu caurules jāuzmēra vienā tranšejā uzstādīto cauruļu tekošos metros, ietverot tranšeju rakšanu, aizbēršanu, ko uzmēra dabā, pabeigšanu un pieņemšanu. Dažādiem tiem jāsapatavo atsevišķi uzmērījumi.

4. Zemes klātne

4.1. Augu zemes noņemšana

Ievērot **CS 2019** iedaļas **4.2** – „Liekās grunts aizvešana un izlīdzināšana” un **4.4** „Zemes klātnes būvniecība”, papildinot ar:

Augu zemes noņemšana veicama visā paredzētajā apjomā, un tā ietver visus nepieciešamos darbus, materiālus un iekārtas, lai savāktu, aizvestu uz Būvdarbu veicēja atbērtni un turpmāk neizmantojamo augu zemi, izlīdzinātu. Augu zemes apjoms, kas nepieciešams apzaļumošanai, saglabājams atbērtņē un vēlāk izmantojams atkārtoti.

Augu zemi, kuru ir paredzēts izmantot atkārtoti, ja nepieciešams, ir jāuzlabo ar atbilstošiem mēslošanas un kalpošanas līdzekļiem, lai nodrošinātu labvēlīgu vidi iesētajam zālienam un tā atbilstu šādiem parametriem:

- Organiskā viela – 5–15 %;
- P2O5 – 120–300 mg/kg ;
- K2O – 120–300 mg/kg;
- pHKCl – 6,0–7,5.

Augu zemes savākšanai, aizvešanai vai izlīdzināšanai izmantojamās iekārtas nedrīkst bojāt ceļa segumu vai nostiprinājumus.

Tehnika un iekārtas, kas nepieciešamas pilnīgai darba izpildei.

Augu zeme ir jānovāc pirms citu darbu uzsākšanas un jāaizved uz Būvdarbu veicēja atbērtni. Ja tā netiks izmantota tālāk būvniecībā, jāizlīdzina, vietu iepriekš saskaņojot ar zemes īpašnieku, kur tiek paredzēta šī izlīdzināšana. Nedrīkst sabojāt ceļa konstruktīvos elementus. Skartajām teritorijām pēc liekās grunts novākšanas vai izlīdzināšanas jābūt noplanētām. Jākontrolē aizvestās grunts daudzums būvobjektā katrā automašīnā vai saskaņā ar ģeodēziskiem mērījumiem.

Noņemtās augu zemes daudzums jāmēra kubikmetros (m³) saskaņā ar Ceļu specifiku 2019 2.6.4.2. punktu vai novērtējot kravas tilpumu atbilstoši Specifikāciju 2.6.4.3.1. punkta prasībām.

Būvdarbu laikā augu zemes noņemšanas vietas precizēt dabā, ievērojot konkrēto situāciju. Neizmantojamā augu zeme jāizved uz izvietojuma vietām vai citām atbērtņēm, par kurām ir panākta iepriekšēja vienošanās ar zemes īpašniekiem. Derīgo augu zemi sastumt kaudzēs atkārtotai lietošanai.

4.2. Zemes klātnes būvniecība

ievērot CS 2019 iedaļas 4.2 – „*Liekās grunts aizvešana un izlīdzināšana*” un 4.4 „*Zemes klātnes būvniecība*”, papildinot ar:

Ierakuma grunti var izmantot piebēruma izbūvei, izlīdzinot un noblīvējot grunti uz vietas. Nederīgo ierakuma grunti transportēt uz uzņēmēja atbērtni.

Piebēruma vietas skatīt rasējumos TS-CD-2 „*Griezumī un segas konstrukcijas*.”.

5. Ar saistvielām nesaistītas konstruktīvās kārtas

5.1. Salizturīgās (drenējošās) kārtas būvniecība

ievērot CS 2019 iedaļu 5.1 – „*Salizturīgās kārtas būvniecība*”.

5.2. Nesaistītu minerālmateriālu pamata nesošās kārtas būvniecība

ievērot CS 2019 iedaļu 5.2 – „*Nesaistītu minerālmateriālu pamata nesošās kārtas vai seguma būvniecība*”.

6. Ar saistvielām saistītas konstruktīvās kārtas

6.1. Karstā asfalta kārtas būvniecība

ievērot CS 2019 iedaļu 6.2 – „*Asfaltbetona, šķembu mastikas asfalta un porasfalta kārtas būvniecība*”.

7. Satiksmes aprīkojums

7.1. Betona apmales uzstādīšana

ievērot CS 2019 iedaļu 7.2 – „*Betona apmales uzstādīšana*”, papildinot ar:

Paredzētas betona apmales CA100.30.15, CA100.22.15

Betona apmales izbūves augstums virs brauktuves seguma +2, +5, +10 cm.

Pārejas starp dažāda augstuma apmali izbūvējamās vienmērīgas. Izceltas apmales pēdējais apmales akmens iebūvējams slīpi ar nobeigumu reljefa līmenī, neveidojot asus stūrus. Līknēs jālieto liekti apmales akmeņi.

Liekto un slīpo apmales akmeņu papildus cena jāievērtē kopējā darba izmaksā.

Betona apmaļu augstumu atzīmes skatīt rasējumos TS-CD-1 „*Izbūves plāns*.” un TS-CD-2 „*Griezumī un segas konstrukcijas*.”

7.2. Ceļa zīmes

ievērot CS 2019. iedaļu 7.3 – „*Ceļa zīmju un ceļa zīmju stabu uzstādīšana vai nomaiņa*”, papildinot ar:

Uzstādīt I izmēra grupas 1. klases gaismu atstarojošās cinkotās ceļa zīmes uz cinkota metāla balstiem (d=60mm) betona C16/20 pamatā, atbilstoši LVS 77-1; 77-2; 77-3 „*Ceļa zīmes*”. Darbus veikt atbilstoši rasējumam GP-2 „*Ģenplāns. Satiksmes organizēšana*.”

7.3. Ceļa horizontālie apzīmējumi

ievērot CS 2019. iedaļu 7.8 – „*Ceļa horizontālie apzīmējumi*”, papildinot ar:

Ceļa apzīmējumus veido ar termoplastiskiem materiāliem atbilstoši LVS 85 „*Ceļa apzīmējumi*”, iepriekšsagatavotiem kontūrelementiem un simboliem vai citiem materiāliem. Darbus veikt atbilstoši rasējumam GP-2 „*Ģenplāns. Satiksmes organizēšana*.”

8. Labiekārtojums

8.1. Teritorijas planēšana, labiekārtošana un apzaļumošana ar augu zemi

levērot **CS 2019.** iedaļu **4.6** – „Apzaļumošana un nogāžu nostiprināšana”, papildinot ar:

Pirms apzaļumošanas teritorijai jābūt sakārtotai un notīrītai no dažādiem atkritumiem un gružiem.

Paredzēta zālāju atjaunošana, nogāzes planēšana un nostiprināšana ar augu zemi. Augsnes kārtai jābūt 150 mm biežai.

Būvdarbu veicējam nepieciešams izravēt nezāli un vienreiz nopļaut izaugušu zāli.

8.2. Kokaugu stādīšana

Kokaugu stādīšanu veikt atbilstoši rasējumiem **TS-CD-1** „Izbūves plāns.” un **TS-CD-2** „Griezumī un segas konstrukcijas.”

Kokaugu stādīšana ietver visus darbus (stādvieta sagatavošanu, mēslošanu, stāda izvietojumu un materiālus, kas nepieciešami kvalitatīvai auga stādīšanai).

Pirms stādu iegādes, precizēt visus darbus ar Pasūtītāju.

9. Apgaismojuma ierīkošana.

levērot **CS 2019.** iedaļu **7.9** – „Ceļa apgaismojuma ierīkošana”, papildinot ar:

Darbus veikt atbilstoši 2. sējumam, APG rasējumiem.

Izpildītie darbi kontrolējami visā apgabalā, neatbilstību gadījumā veikt nepieciešamos pasākumus prasību nodrošināšanai.

Sastādīja: _____ T. Borovkova